

ΕΛΛΗΝΙΚΗ ΕΤΑΙΡΙΑ ΠΡΟΣΤΑΣΙΑΣ ΤΗΣ ΦΥΣΕΩΣ

Α. Χ. ΚΑΝΕΛΛΗ

ΟΙ ΦΙΛΟΙ ΜΑΣ ΟΙ ΠΕΛΑΡΓΟΙ

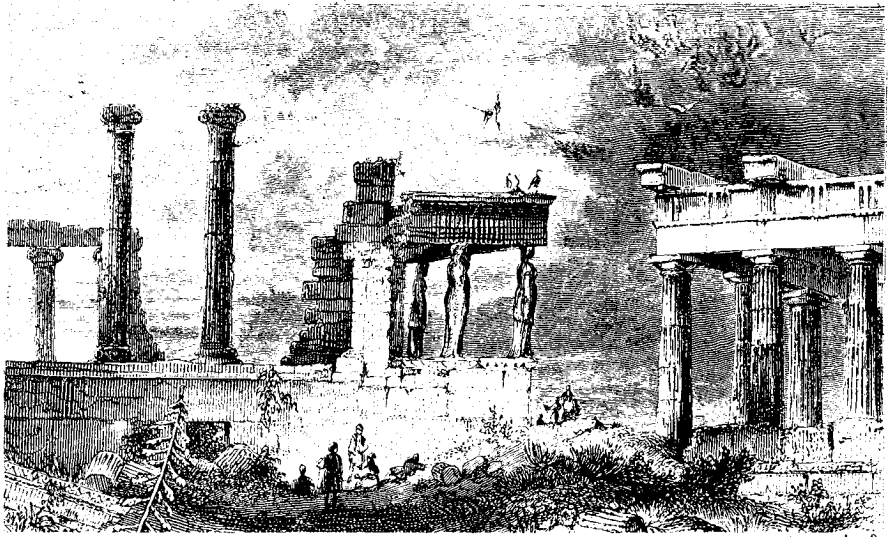


ΑΘΗΝΑ

1976

*Ἑλληνική Ἑταιρία Προστασίας τῆς Φύσεως
Ἀναγνωστοπούλου 69, Ἀθήναι (135)*

*Ἀφιερώνεται στους δασκάλους
πὸν προσφέρουν πολλά.*



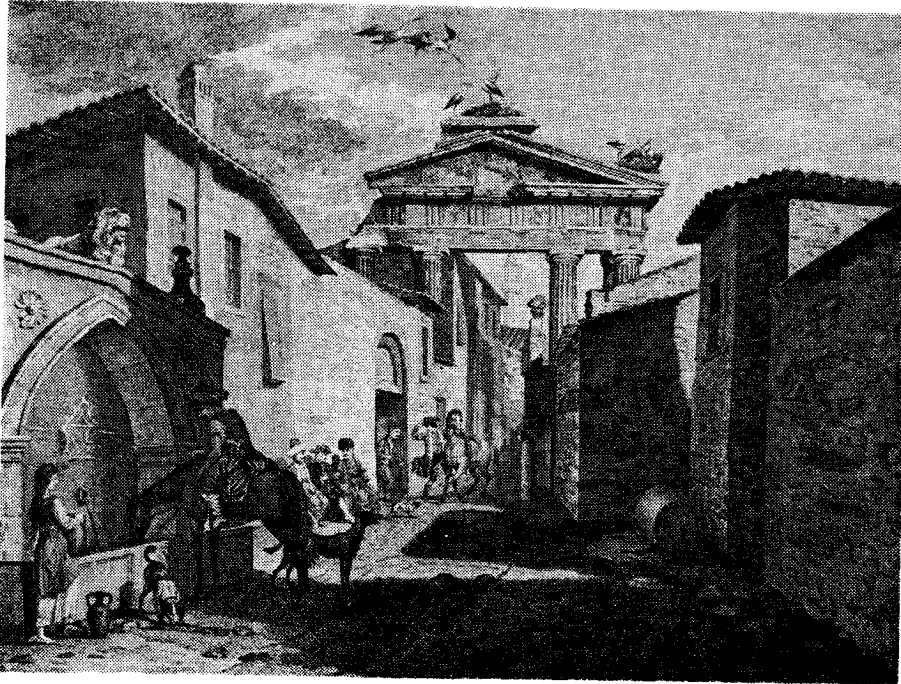
*Εικόνα από τὸ βιβλίο τοῦ Ch. Wordsworth «La Grèce pittoresque», Paris 1841, πὸν δείχνει
πελαγοὺς νὰ πετοῦν πάνω ἀπὸ τὶς Καρνάτιδες.*

Ἄνεκαθεν ὁ ἄνθρωπος ἔδειχνε σεβασμὸν στοὺς πελαργούς, πού τοὺς θεωροῦσε ὠφέλιμα πουλιά γιατί ἐξολοθρεύουν τὰ ἔντομα, τὶς σαῦρες, τὰ ποντίκια καὶ προπαντὸς τὰ φίδια. Οἱ χωρικοὶ τοὺς συμπαθοῦν γιατί ἀκολουθοῦν τὸ αὐλάκι πού ἀνοίγει τὸ ἄροτρό τους καὶ τρῶνε τὰ σκουλήκια καὶ τὶς προνύμφες πού καταστρέφουν τὶς καλλιέργειές τους. Οἱ ἀρχαῖοι Ἕλληνες πίστευαν ὅτι εἶναι ἄνθρωποι μεταμορφωμένοι, καὶ ὁ Πλούταρχος ἀναφέρει ὅτι στὴ Θεσσαλία ὅποιος σκότανε πελαργό, τιμωροῦνταν μὲ θάνατο. Ἀλλὰ καὶ ἀργότερα, ἐξαιτίας τῶν προλήψεων πού ἦταν πολὺ διαδεδομένες τόσο στὶς χριστιανικὲς ὅσο καὶ στὶς ἰσλαμικὲς χῶρες, ὁ πελαργὸς ἀπολάμβανε παντοῦ ἰδιαίτερη προστασία.

Μὲ τὸ ὄνομα τοῦ πελαργοῦ, πού συχνὰ λέγεται καὶ λελέκι, συνδέεται μιὰ δλόκληρη σειρά ἀπὸ μύθους. Ἀπὸ τὸν καιρὸ τοῦ Ἀριστοφάνη καὶ τοῦ Σοφοκλῆ ἕως τὰ χρόνια τῶν τελευταίων πατέρων τῆς Ἐκκλησίας ὁ πελαργὸς θεωροῦνταν ὅτι κάνει ὑποδειγματικὴ οἰκογενειακὴ ζωὴ καὶ ὅτι εἶναι πιστὸς τηρητῆς τῆς τέταρτης ἐντολῆς. Πάρα πολλὰ ἐπίσης ἔχουν γραφεῖ γιὰ τὰ περίφημα δικαστήρια τῶν πελαργῶν, ὅπου ἀποφασίζεται ἢ ποινὴ τοῦ θανάτου γιὰ κεῖνον πού θὰ καθυστερήσει νὰ φτάσει στὴ συγκέντρωση πού γίνεται πρὶν ἀπὸ τὴ μετανάστευση ἢ γιὰ κεῖνον πού πρόδωσε τὴ συζυγικὴ πίστη. Ὁ Ὀμηρὸς συγκρίνει τοὺς Τρῶες πού ἐτοιμάζονται γιὰ πόλεμο μὲ τοὺς πελαργούς πού ἐτοιμάζονται νὰ ἐγκαταλείψουν τὸ μέρος ὅπου κλωσσοῦνε ὅταν ἀρχίζει τὸ κρῦο. Οἱ ἀρχαῖοι συγγραφεῖς, ὅπως ὁ Πλούταρχος, ὁ Πλίνιος, ὁ Αἰλιανός, ὁ Φίλων, ὁ Πορφύριος κ.ἄ. μᾶς δίνουν πολλὲς πληροφορίες γιὰ τὴν ἀγάπη πού δείχνουν οἱ πελαργοὶ στὰ παιδιὰ τους. Ὁ Ἀριστοτέλης ὅμως τὶς χαρακτηρίζει θρόλους.

Σὲ πολλοὺς ἐπίσης μύθους, ὅπως λ.χ. τοῦ Αἰσώπου, ὁ πελαργὸς παίζει σπουδαῖο ρόλο. Ἀναφέρεται ἀκόμη καὶ στὴν ἱστορικὴ παράδοση. Ὅταν λ.χ. ὁ Ἀττίλας τὸ 452 μ.Χ. πολιορκοῦσε τὴν Ἀκυληία στὴν Ἀδριατικὴ καὶ ἀπελπισμένος πὼς θὰ μποροῦσε νὰ τὴν κυριεύσει ἦταν ἔτοιμος νὰ λύσει τὴν πολιορκία, ἄλλαξε γνώμη, ὅταν εἶδε νὰ φεύγουν οἱ πελαργοὶ πού εἶχαν χτίσει τὶς φωλιές τους στὶς στέγες τῶν σπιτιῶν τῆς πολιορκημένης πόλης. Γιατὶ τὴν ἀναχώρηση τῶν πελαργῶν τὴ θεώρησε καλὸ οἰωνό. Καὶ πραγματικὰ ἀντὶ νὰ φύγει ἔκανε ἐπίθεση καὶ τὴν κυρίευσε.

Ἀπὸ τὰ παλιὰ ἐπίσης χρόνια πίστευαν πὼς ὅταν οἱ γέροι πελαργοὶ χάσουν τὴ δύναμη καὶ τὰ φτερά πού τοὺς ζεσταίνουν, τότε οἱ νεαροὶ πελαργοὶ ἀναλαμβάνουν τὴ διατροφή τους καὶ μαδοῦν τὰ δικά τους φτερά γιὰ νὰ σκεπάσουν μὲ αὐτὰ τοὺς γονεῖς τους. Ἡ δοξασία αὐτῆς τῆς συγκινητικῆς αὐτοθυσίας ἦταν τόσο πολὺ διαδεδομένη στὶς παραδόσεις ἕλων τῶν λαῶν, ὥστε ὁ νόμος πού στὴν ἀρχαιότητα ὑποχρέωνε τὰ παιδιὰ νὰ γεροκομοῦν τοὺς γονεῖς τους, εἶναι γνωστὸς μὲ τὸ ὄνομα πελαργι-

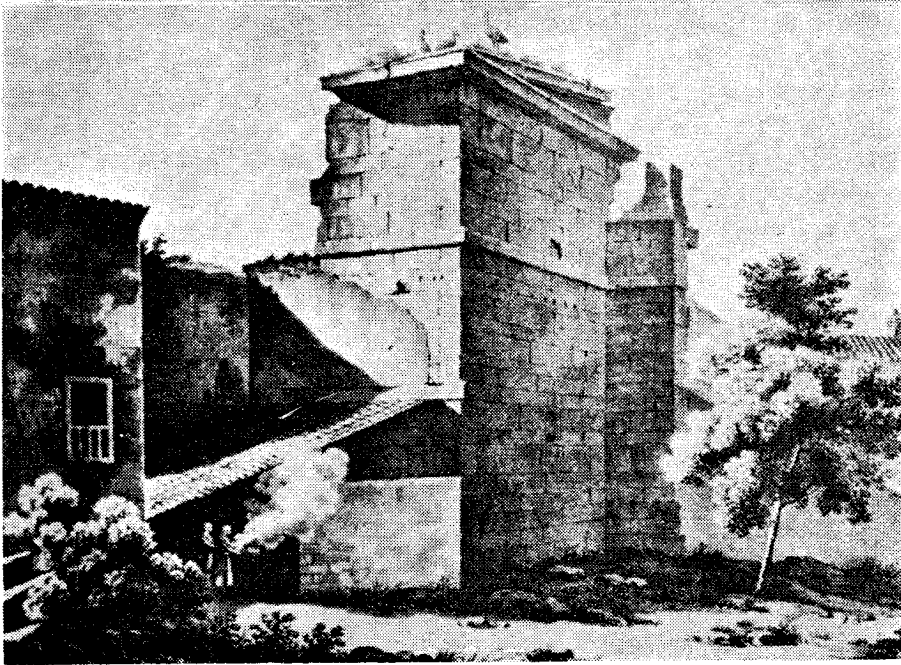


Κάποτε οι πελαργοί ήταν άφθονοι στην Ἀθήνα κι έφτιαχναν τις φωλιές τους στα έρείπια. Εικόνα από τό βιβλίό τών J. Stuart και N. Revett, «The Antiquities of Athens», London 1762, πού δείχνει πελαργούς νά φωλιάζουν στην Πύλη τής Ἀρχηγέτιδος Ἀθηνᾶς.

κός νόμος και ή άνταπόδοση τών τροφείων από τά φιλόστοργα παιδιά στους γονεῖς ονομάστηκε άντιπελαργία ή άντιπελάργησις.

Μιά ακόμη από τις πιό διαδεδομένες δοξασίες είναι πώς, όταν μεταναστεύουν οί πελαργοί, προηγούνται πάντα οί κουρουῖνες, πού τους δείχνουν τό δρόμο και τους χρησιμεύουν για οδηγοί. Ἐπίσης ότι μεταναστεύουν ζευγαρωμένοι. Γι' αυτό, όταν πολλές φορές ό νεοφερμένος σε κάποιο μέρος πελαργός έξαφανιστεῖ ὕστερα από λίγες μέρες, λένε ότι πάει νά φέρει τή σύντροφό του. Σε άλλα πάλι μέρη πιστεύουν πώς όταν οί πελαργοί πού φθάνουν είναι καθαροί και δλόλευκοι, τότε θά έχουμε ξερασία' άπεναντίας, όταν είναι βρώμικοι και λερωμένοι, μάς περιμένει βροχερή χρονιά.

Στή νότια Γερμανία πιστεύουν ότι ή «κροταλόπετρα» έχει σημασία για τις λεχῶνες. Αὐτή ή πρόβλεψη στηρίζεται στην παράδοση πού αναφέρεται στο βιβλίό για τά πουλιά τοῦ Conrad Gesner (1555), σύμφωνα με τήν όποία ό αετός και ό πελαργός μεταφέρουν μιá πέτρα στην φωλιά τους, τήν «αετόπετρα» ό αετός, τόν «λυχνίτη» (όπως ονόμαζαν άλλοτε τό μάρμαρο τής Πάρου γιατί τό έξβγαζαν σκάβοντας με τό φῶς τών λύχνων) ή «κροταλόπετρα» ό πελαργός, για νά τοποθετήσουν πάνω σ' αὐτή τ' αὐγά τους νά μη τά φθάνουν τά φίδια. Αὐτές οί πέτρες-φυλαχτά είναι στρογγυ-



Πελαργοί στο βόρειο άκρο τής Στοάς του Ἀττάλου στήν Ἀθήνα. Εἰκόνα ἀπό τὸ βιβλίο τοῦ E. Dodwell, «The Plates of the Classical and Topographical Tour Through Greece During the Years 1801, 1805 and 1806», London 1819.

λές ἢ σάν ἀυγό, καστανόχρωμες καὶ ἔχουν τὸ μέγεθος τοῦ κεφαλιοῦ ἐνὸς παιδιοῦ. Στὸ ἐσωτερικό τους ὑπάρχει ἓνα κοίλωμα καὶ μέσα σ' αὐτὸ βρίσκεται ἓνα πετραδάκι, ποὺ κουδουνίζει ὅταν τὶς κουνᾶμε. Κατὰ τὴ λαϊκὴ παράδοση, ποὺ διατηρεῖται ἀπὸ τὰ παλιὰ χρόνια ὡς σήμερα, ἔχουν τὴ μαγικὴ δύναμη νὰ προστατεύουν τὸ ἔμβρυο, νὰ διευκολύνουν τὸν τοκετὸ καὶ νὰ αὐξάνουν ἢ νὰ ἐλαττώνουν τὸ γάλα τῆς λεχώνας.

Στὴν Ἀνατολή, ὅπου συνήθιζαν ν' ἀποδίδουν στὰ ζῶα καὶ ἰδιαίτερα στὰ πουλιὰ μεγάλη σημασία σάν σύμβολα, ὁ πελαργὸς συμβόλιζε, ἰδίως στοὺς Αἴγυπτίους, τὴν εὐσέβεια καὶ τὴ δικαιοσύνη καὶ γι' αὐτὸ κοσμοῦσε τὸ πάνω μέρος τοῦ σκήπτρου τῶν βασιλέων. Συχνὰ ἐπίσης σὲ δακτυλιόλιθους βρίσκουμε παραστάσεις μὲ πελαργοὺς νὰ σκοτώνουν φίδια, ἐνῶ σὲ ἄλλα ἀρχαῖα ἔργα τέχνης ἀπεικονίζονται σὲ διάφορες σκηνές κυνηγιοῦ ὑδρόβιων πουλιῶν μαζί μὲ ἄλλα πουλιὰ, ποὺ χρησιμεύουν γιὰ κρᾶχτες, καὶ γάτες ἢ μπουμέραγκι. Ἀπεικονίζεται ἐπίσης σὲ μακεδονικὰ νομίσματα καὶ στὴ Ρώμη μαζί μὲ τὴν εἰκόνα τῆς εὐσπλαχνίας.

Ὡς τὸν καιρὸ τῆς Ἀναγέννησης, ἀλλὰ καὶ ἀργότερα ἀκόμη, σὲ πολλὰ μέρη πίστευαν ὅτι τὸ στομάχι τοῦ πελαργοῦ εἶναι τὸ καλύτερο ἀντίδοτο γιὰ κάθε δηλητήριο. Ἐπίσης ὅτι τ' αὐγά του ἔχουν θεραπευτικὲς ιδιότητες: στὴν Ἰσπανία λ.χ.



Πολλές χώρες έχουν εκδώσει ειδικές σειρές γραμματοσήμων με τα πουλιά που προστατεύονται. 'Ανάμεσα σ' αυτά συγκαταλέγονται και οι πελαργοί.

ὅτι υποβοηθοῦν στὸ νὰ κόψει ἕνας μέθυσος τὴ συνήθεια τοῦ πιotoῦ· στὴν Κίνα ὅτι προφυλάγουν ἀπὸ τὴν εὐλογία· σὲ ἄλλα μέρη ὅτι τὸ λίπος του κάνει καλὸ στίς ἐξαρθρώσεις καὶ τὰ στραμπουλίγματα.

Ἰδιαίτερα χαρακτηριστικὰ εἶναι ὁ σεβασμὸς καὶ ἡ ἀγάπη ποὺ τρέφουν γιὰ τοὺς πελαργούς οἱ Τοῦρκοι, ποὺ τοὺς λένε τὰ πουλιὰ τοῦ Μωάμεθ. Στὴν Ἀνατολὴ πιστεύουν ὅτι τὸ σπίτι ποὺ ὁ πελαργὸς διάλεξε γιὰ νὰ χτίσει τὴ φωλιά του δὲν κινδυνεύει ἀπὸ τὴ φωτιά· στὴν Εὐρώπῃ ὅτι ἡ ἐγκατάσταση ἑνὸς ζευγαριοῦ πελαργῶν σὲ ἕναν τόπο προμηνáει καλὴ σοδειὰ γιὰ τὴν περιοχὴ· στὸ Σουδάν ὅτι ὁ πελαργὸς ποὺ θὰ πληγωθεῖ μὲ βέλος, ὅταν πεθάνει τὸ παίρνει μαζί του στὸν οὐρανὸ κι ἂν τύχει αὐτὸς ποὺ τοῦ ἔριξε τὸ βέλος νὰ ξαναπεράσει κάποτε ἀπὸ τὸ μέρος ὅπου τὸν πλήγωσε, τότε τὸ βέλος πέφτει πάνω του καὶ τὸν σκοτώνει.

Στίς δυτικὲς χώρες οἱ μεγάλοι, ὅταν πρόκειται νὰ γεννηθεῖ κι ἄλλο παιδί στὴν οἰκογένεια, συνηθίζουν νὰ λένε στὰ παιδιά ὅτι θὰ τὸ φέρει ὁ πελαργός· καὶ σὲ κάθε παιδικὸ βιβλίο ὑπάρχει ἕνα τουλάχιστο λαϊκὸ καὶ συνήθως ἄτεχνο στιχάκι ποὺ τὸ ἀναφέρει, ὅπως π.χ.

*στὴν ὁδὸ Ἄλκαμένους πενήντα ἔξι ἀριθμὸ
ὁ πελαργὸς κουβάλησε τὴ νύχτα ἕνα μωρό.
Πῶς θὰ τὸν πῶ, πῶς θὰ τὸν πῶ
τὸν καινούργιο ἀδελφό.*

Ἄλλοῦ πάλι οἱ κακὲς γλώσσες λένε ὅτι ἂν μπορούσε νὰ μιλήσει ὁ πελαργός, θὰ ἀναστάτωνε ὅλο τὸν κόσμο. Γιατὶ ἀπὸ κεῖ ψηλὰ ποὺ κάθεται, βλέπει καὶ ἀκούει ὅλα ὅσα συμβαίνουν. Μὰ ἐπειδὴ δὲν μπορεῖ νὰ μιλήσει, κάθε φορὰ ποὺ γίνεται κάτι σημαντικό γύρω του, κροταλίζει.

Ὁ πελαργὸς ἀναφέρεται ἐπίσης συχνὰ σὲ παροιμίες, καὶ ἐπειδὴ ἔρχεται πάντα στὴν ὥρα του, οἱ ποιητὲς τὸν ἔμνησαν σάν ἕνα ἀπὸ τοὺς χαρακτηριστικούς ἀγγέλους τῆς ἀνοιξῆς. Πολλὲς φορὲς ἀκόμη δάνεισε τὸ ὄνομά του σὲ οἰκογένειες, φυτὰ, τοποθεσίες, δρόμους καὶ ἐστιατόρια, τὴν εἰκόνα του σὲ γραμματόσημα διαφόρων χωρῶν (Ἀλβανία, Ἰαπωνία, Πολωνία κτλ.) ἢ στόλισε σὲ πολλὰ μέρη μὲ τὰ γύψινα (συνήθως κακόγουστα δυστυχῶς) ὁμοιώματά του, τοὺς κήπους καὶ τίς στέγες τῶν σπιτιῶν.

Ἡ λέξι πελαργός εἶναι σύνθετη ἀπὸ τὶς λέξεις πελός — ποὺ σημαίνει μαῦρος — καὶ ἀργός — ποὺ σημαίνει λευκός — καὶ ἀνταποκρίνεται τελείως στὸ ἀσπρόμαυρο χρώμα αὐτοῦ τοῦ πουλιοῦ. Πραγματικὰ τὸ πτέρωμα τοῦ εἶναι λευκὸ καὶ τὰ ἐρετικά φτερά καὶ τὰ μεγάλα καλυπτήρια τῆς φτερούγας μαῦρα. Μόνο τὸ μακρὸ, παχὺ καὶ ἴσιο ράμφος του, καθὼς καὶ τὰ πόδια του εἶναι κόκκινα.

Ὁ πελαργός εἶναι ἓνα ἀρκετὰ μεγάλο καὶ ὀγκῶδες ἡμερόβιο πουλί, ποὺ τὸ μῆκος του ξεπερνᾷ τὸ ἓνα μέτρο, οἱ φτεροῦγες του ἔχουν ἄνοιγμα δύο μέτρα καὶ τὸ βάρος του φτάνει τὰ τέσσερα κιλά περίπου. Ζεῖ σὲ ἰσόπεδα, ἀνοιχτά, ὑγρὰ ἐδάφη, μὲ σκόρπια δέντρα· ποτὲ στὸ βουνό. Σπάνια κολυμπᾷ. Βαδίζει μὲ μετρημένο βῆμα καὶ ἀνασηκωμένο κεφάλι, σὰν νὰ ἔχει συναίσθηση τῆς ἀρχοντιᾶς καὶ τῆς κομψότητάς του, κοιτώντας συνεχῶς γύρω του. "Ὅταν συναντήσει ἓνα ἐμπόδιο, λ.χ. ἓνα φράχτη ἢ ἓνα χαντάκι, παίρνει φόρα καὶ τὸ περνᾷ πετώντας. "Ἄν καὶ προτιμᾷ ν' ἀνεμοπορεῖ, πετᾷ συχνὰ μὲ ἀραιὰ φτεροκοπήματα καὶ τεντωμένα ἐλαφρὰ πρὸς τὰ κάτω τὰ πόδια του, ποὺ μαζί μὲ τὴν κοντὴ καὶ στρογγυλωπὴ οὐρά του τοῦ χρησιμεύουν γιὰ πηδάλιο. Ὁ μακρὸς λαιμός του εἶναι τόσο πολὺ εὐκίνητος, ὥστε μὲ τὴν ἄκρη τοῦ ράμφους του, ποὺ ἔχει μῆκος ὡς 19 ἑκατοστά, μπορεῖ νὰ φτάσει μὲ τὴν ἴδια γρηγοράδα ἓνα ἀντικείμενο, ποὺ βρίσκεται στὸ ἔδαφος ἢ πάνω σ' ἓνα τραπέζι. Ἐχει πάντοτε 12 πρωτεύοντα ἐρετικά φτερά. Οἱ μακριᾶς καὶ φαρυδιᾶς φτεροῦγες του εἶναι κατάλληλες γιὰ ἀνεμοπορία.

Οἱ πελαργοί, καθὼς καὶ ἄλλα μακροπόδαρα πουλιά, διανυχτερεύουν στὸ πάνω μέρος τῶν δέντρων. Ὅταν ἀναπαύεται, δὲν βάζει τὸ κεφάλι του κάτω ἀπὸ τὶς φτε-



Μία οικογένεια εὐρωπαϊκῶν λευκοπελαργῶν (*Ciconia ciconia ciconia*). Φωτ. J. Hofherr.

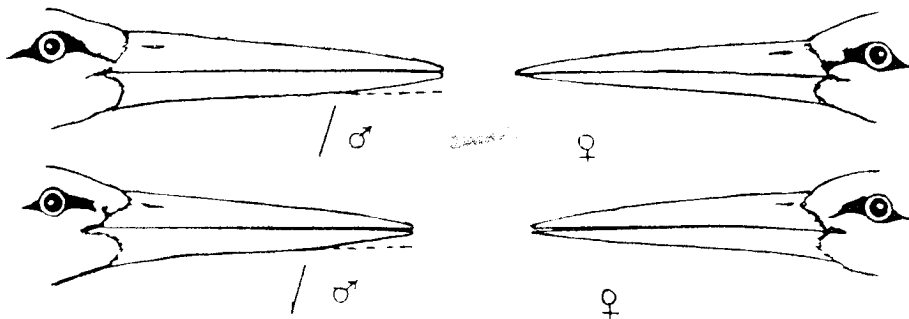
ροῦγες, ἀλλὰ μέσα στοὺς ὤμους καὶ ἀφήνει τὸ ράμφος του νὰ κρέμεται πάνω στὸ διπλωμένο λαιμό του καὶ νὰ στηρίζεται στὰ φουσκωμένα φτερά τῆς γούσας του, ἐνῶ συνήθως κρύβει συγχρόνως τὸ ἓνα του πόδι κάτω ἀπὸ τὰ φτερά τῆς κοιλιᾶς του. Στὴ στάση αὐτή, ποὺ δὲν εἶναι καθόλου κουραστική, γιατί τὸ πόδι του διπλώνει σὰν ἓνας σουγιᾶς ἀσφαλείας καὶ παραμένει διπλωμένο χωρὶς νὰ καταβάλλει καμιὰ μυϊκὴ προσπάθεια, μπορεῖ νὰ μείνει πολλή ὥρα ἀκίνητος. Μπορεῖ ἐπίσης νὰ βαδίζει σὲ βαλτώδες ἔδαφος χωρὶς νὰ βουλιάζει, γιατί ἀνάμεσα στὰ τρία δάχτυλα τοῦ ποδιοῦ του ποὺ διευθύνονται πρὸς τὰ ἔμπρός, ὑπάρχει μιὰ μεμβράνη, ποὺ φτάνει σχεδὸν ὡς τὸ ἄκρο τους. Τὸ τέταρτο δάχτυλο διευθύνεται πρὸς τὰ πίσω. Εἶναι πολὺ σιωπηλός. Γι' αὐτὸ στὴν ἀρχὴ πίστευαν ὅτι εἶναι βουβός. Σὲ σπάνιες ὅμως περιπτώσεις τὸν ἄκουσαν νὰ βγάζει μιὰ λαρυγγώδη κραυγὴ ἢ ἓνα σφύριγμα. Ὄταν ὀργίζεται ἢ τὴν ἐποχὴ τῶν ἐρώτων ἐκδηλώνει τὴ διέγερσή του μὲ ἓνα περίεργο τρόπο. Ἀναδιπλώνει πολλὲς φορές τὸ μακρὺ λαιμό του πρὸς τὰ πίσω, ὥσπου τὸ κεφάλι νὰ ἀγγίζει τὴ ράχη του καὶ κατόπι τὸ ξαναφέρνει πρὸς τὰ ἔμπρός καὶ κάτω κáνοντας συγχρόνως ἓνα γοργὸ κροτάλισμα.

Τὸ ἀρσενικὸ μοιάζει πάρα πολὺ μὲ τὸ θηλυκό. Συνήθως ὅμως εἶναι λίγο μεγαλύτερο καὶ ἔχει ράμφος πιὸ μακρὺ, πιὸ χοντρὸ καὶ στὸ ἄκρο του λίγο κυρτὸ πρὸς τὰ πάνω. Γι' αὐτὸ, μόνο ὅταν τὸ ἀρσενικὸ καὶ τὸ θηλυκὸ βρίσκονται τὸ ἓνα πλάι στὸ ἄλλο, μπορεῖ κανεὶς μὲ κάποια πείρα, καὶ ὄχι πάντοτε, νὰ ξεχωρίσει τὰ δυὸ φύλα.

Κάθε χρόνο, μιὰ ὀρισμένη πάντα ἐποχὴ, τὸ Μάρτιο, μᾶς ἔρχονται οἱ πελαργοὶ γιὰ νὰ ζευγαρώσουν, νὰ γεννήσουν τ' αὐγά τους καὶ νὰ φύγουν πάλι τὸ φθινόπω-



Ἐνας ξένος πελαργὸς πλησίασε τὴ φωλιά. Αὐτὸ ἐρέθισε τοὺς γονεῖς ποὺ ἀναδιπλώνουν τὸ λαιμὸ τους πρὸς τὰ πίσω καὶ ἀρχίζουν νὰ κροταλίζουν. Φωτ. J. Hoffherr.



*Ένα από τὰ λίγα διακριτικά γνωρίσματα τοῦ φύλου τῶν λευκοπελαργῶν εἶναι τὸ σχῆμα τοῦ ράμφους: Στὸ θηλυκὸ (δεξιὰ) τὸ κάτω μέρος εἶναι ἴσιο· στὸ ἀρσενικὸ (ἀριστερὰ) κάνει μιά γωνιά πρὸς τὰ πάνω (κατὰ τὸν Schierer).

ρο. Ἡ πρώτη δουλειὰ τοῦ πελαργοῦ, πού θὰ φτάσει στὸν τόπο ὅπου θὰ κλωσῆσει, εἶναι νὰ φροντίσει νὰ ἐγκατασταθεῖ σὲ μιὰ παλιὰ φωλιά, κατὰ προτίμηση τῆ δική του. Αὐτὴ ἔχει διάμετρο 70-80 ἐκ. καὶ βρίσκεται χτισμένη πάνω σὲ δέντρα, καμπαναριά, στὶς στέγες τῶν σπιτιῶν, πολλές φορές σὲ τοίχους ἐρειπίων κτλ. Τῆ βάζει τῆς φωλιάς ἀποτελοῦν χοντρά κλαδιά, ὡς 4 ἐκ. πάχος, πού σκεπάζονται μὲ λεπτότερα, μὲ βῶλους, χῶμα, χόρτα, ράκη κτλ. Σὲ ὀκτὼ μέρες ἓνα ζευγάρι πελαργῶν μπορεῖ νὰ τελειώσει τὸ χτίσιμο μιᾶς καινούργιας φωλιάς. Τὸ ἀρσενικὸ φέρνει τὸ ὑλικὸ καὶ τὸ θηλυκὸ τὸ τακτοποιεῖ.

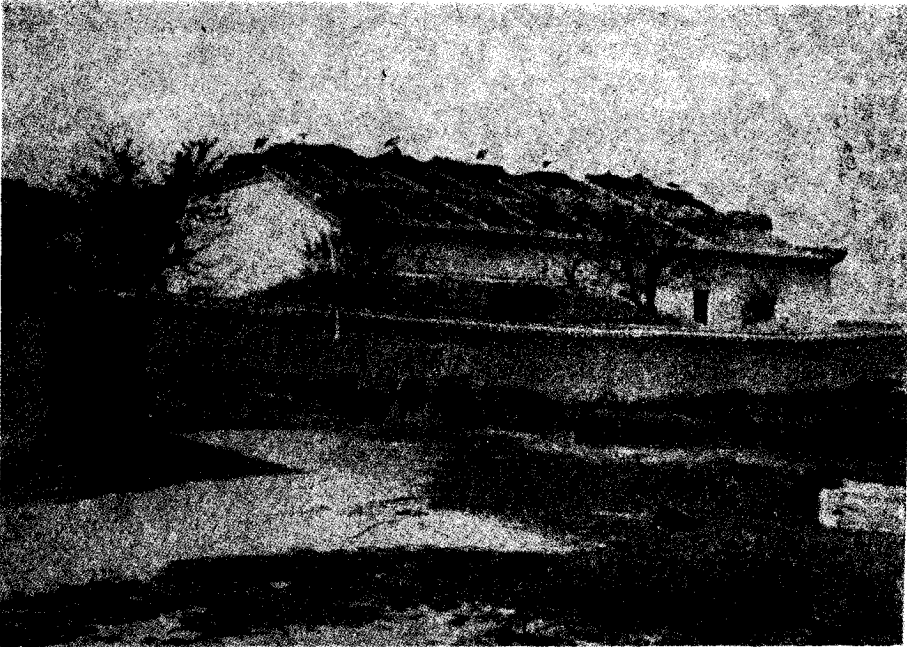
Ἡ φωλιά ἀπαιτεῖ ἀδιάκοπη συντήρηση. Γιατὶ ἐκτὸς ἀπὸ τὶς βλάβες πού παθαίνει ἀπὸ τὴ βροχὴ, τὸ χιόνι καὶ τὸν ἀέρα τὸ χειμῶνα, πάντα παθαίνει φθορὲς ἀπὸ τὸ βάρος καὶ τὴν πίεση τοῦ σώματος τῶν πουλιῶν, ἰδίως ὅταν ξεπετᾶνε, καὶ ἀπὸ τὸ συχνὸ ἀνακάτεμα, πού κάνει μὲ τὸ ράμφος τοῦ στοῦ δαπέδου γιὰ νὰ τὸ ἀερίσει, ὅταν γυρίζει τὰ αὐγὰ του. Ἡ φωλιά κάθε φορά πού ἐπισκευάζεται, ὅλο καὶ γίνεται μεγαλύτερη. Τελικὰ μπορεῖ νὰ φτάσει νὰ ἔχει διάμετρο 1,5 μέτρο, δύο μέτρα ὕψος καὶ νὰ ζυγίζει 40 κιλά. Στὰ ἐξωτερικὰ ἐξάλλου κοιλώματα πού βρίσκονται στὰ τοιχώματα τῆς φωλιάς, ἐγκαθίστανται καὶ βρίσκουν ἀσφάλεια λευκοσουσουράδες καὶ σπουργίτες, πού οἱ πελαργοὶ τοὺς ἀνέχονται. Ἡ φωλιά, τέλος, παίξει σημαντικὸ ρόλο καὶ στὴν ἀναπαραγωγὴ. Γιατὶ, ὅταν ὑπάρχουν λίγες φωλιές καὶ πολλοὶ πελαργοὶ πού τὶς διεκδικοῦν, τὰ τσακώματα εἶναι συχνὰ καὶ πολλὲς φορές οἱ μάχες τελειώνουν μὲ τὸ θάνατο τοῦ ἑνὸς ἀντιπάλου. Εἰδικὲς μελέτες ἔχουν γίνε γιὰ τοὺς τόπους ὅπου προτιμοῦν οἱ πελαργοὶ νὰ χτίσουν τὴ φωλιά τους καὶ τὶς συνθήκες πού πρέπει νὰ ἐπικρατοῦν σ' αὐτούς.

Οἱ πρῶτοι πελαργοὶ πού θὰ φτάσουν σ' ἓναν τόπο καὶ θὰ ἐγκατασταθοῦν στὶς φωλιές πού ὑπάρχουν, συνήθως εἶναι ἀρσενικοί. Τὰ θηλυκὰ φτάνουν κατὰ κανόνα ἀργότερα καὶ τὸ ζευγάρι γίνεται στὴ φωλιά, ὅπου συχνὰ συναντιοῦνται οἱ σύντροφοι τοῦ περασμένου χρόνου, ἂν φυσικὰ ἐπέζησαν καὶ οἱ δύο. Ἄλλιῶς ὁ ἀρσενικὸς πελαργὸς ζητάει νὰ τραβήξει στὴ φωλιά του μιὰ νέα σύντροφο. Ἡ ἐγκατάστα-

ση στη φωλιά είναι δείγμα ότι το πουλί είναι ώριμο πιά. Στα βόρεια μέρη ή ωριμότητα αρχίζει στο πέμπτο έτος τής ηλικίας· στα νοτιότερα νωρίτερα, πολλές φορές και στο δεύτερο χρόνο.

Όσοι άρσενικοί πελαργοί φτάνουν άργότερα, αρχίζουν καβγάδες και μάχες, πολλές φορές αίματηρές, με κείνους που έχουν ήδη εγκατασταθεϊ. Οί πελαργοί που φτάνουν άργότερα, συνήθως είναι εκείνοι που για πρώτη φορά αισθάνονται ώριμοι και συχνά μένουν χωρίς σύντροφο. Είναι χαρακτηριστικό ότι μια κατοικημένη φωλιά προσελκύει τους πελαργούς που φτάνουν άργότερα ή άλλους που περνοϋν από κοντά, έστω και αν υπάρχουν άλλες φωλιές άκατοίκτητες. Συκληρές μάχες γίνονται συχνά και με τους πελαργούς από τις γειτονικές φωλιές ή όταν κάποιος από αυτούς, κατά λάθος, προσγειωθεϊ σέ ξένη φωλιά. Στις μάχες που γίνονται παίρνουν μέρος και τά θηλυκά. Σ' αυτές υπερισχύουν πάντοτε όχι τά δυνατότερα, αλλά τά πιό άνθεκτικά πουλιά.

Μερικές φορές ο πελαργός, ενώ έχει εγκατασταθεϊ σέ μια φωλιά, ύστερα από λίγες μέρες εξαφανίζεται. Αυτό εξηγείται αν δεχτοϋμε ότι ναί μεν τον έλκυει ή νέα φωλιά, αλλά υπερισχύει ή ροπή νά μείνει πιστός στή δική του φωλιά και γι' αυτό τραβάει πάρα κάτω πρὸς τή δική του. Σπάνια όμως μια φωλιά κατοικείται πολλά χρόνια συνέχεια από τά ίδια πουλιά. Συνήθως αλλάζουν φωλιά χωρίς νά τὸ αντι-



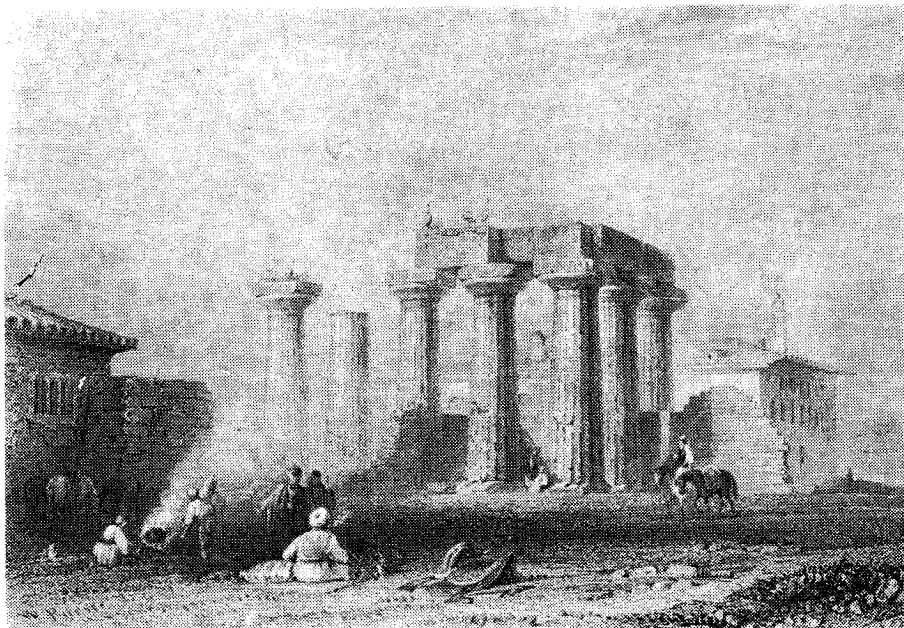
Ἡ ἐκκλησία τοῦ χωριοῦ Βραχιά κοντά στή Θεσσαλονίκη με πολλές φωλιές πελαργῶν στή στέγη της. Φωτ. W. Makatsch.

λαμβάνομαστε.

Οί πελαργοί πού δέν εἶναι ἀκόμη ὄριμοι, δέν δείχνουν μεγάλη ἐπιθυμία νά γυρίσουν στόν τόπο πού γεννήθηκαν, ἀλλά γυρνοῦν ἐδῶ καί κεῖ, κι ἂν κάποτε ἐγκατασταθοῦν σέ μιὰ φωλιά διώχονται εὐκολά ἀπό τούς πιό ὄριμους. Τότε πολλές φορές παραμένουν στή γειτονιά ἢ χτίζουν μιὰ καινούργια ψευτοφωλιά.

Οἱ πελαργοί ἀνήκουν στά ζῶα πού τά λένε μονογαμικά. Ὅταν ὀριμάσουν καί ζευγαρώσουν, διατηροῦν τὸ δεσμό τους γιὰ ἓνα πολὺ μεγάλο χρονικὸ διάστημα. Μετὰ τὴν ἀφιξή ἢ τὴν ἐκλογή τῆς συντρόφου ἀκολουθοῦν ἐπανειλημμένες ἐπιβάσεις, ὡς ὀκτὼ τὴν ἴδια ἡμέρα, καί τὸ θηλυκὸ γεννάει τὸν Ἀπρίλιο, συνήθως 2-3, πολλές φορές ὅμως ὡς 6 αὐγά. Κάθε δυὸ μέρες γεννάει καί ἓνα αὐγό, πού εἶναι ἔλλειπτικὸ, καθαρόλευκο, ζυγίζει 110 περίπου γραμμάρια καί ἔχει διαστάσεις 52×75 χιλιοστά.

Τὸ κλώσσιμα, πού κρατᾶει 30 περίπου ἡμέρες, γίνεται καί ἀπὸ τούς δυὸ γονεῖς. Ἀλλὰ καί ὅταν ἐκκολαφθοῦν οἱ νεοσσοί, οἱ πελαργιδεῖς ὅπως τούς λένε, πάντα ἓνας ἀπὸ τούς δυὸ γονεῖς μένει κοντά τους γιὰ νά τούς προστατεύει ἀπὸ τούς ἐχθρούς, τὴ βροχή, τὸ κρύο ἢ τὴ ζέστη. Στὴν ἀρχὴ οἱ δυὸ γονεῖς ἐναλλάσσονται καλονικά. Φεύγει ὁ ἓνας καί ξαναγυρίζει μετὰ δύο ὥρες γιὰ νά φύγει ὁ ἄλλος. Εἶναι χαρακτηριστικὸ ὅτι κάθε φορὰ πού οἱ δυὸ γονεῖς συναντιοῦνται, χαιρετίζονται μὲ



Εἰκόνα ἀπὸ τὸ βιβλίο τοῦ Ch. Wordsworth, «Greece», London 1840, πού δείχνει πελαργούς νά φωλιάζουν στὸ ναὸ τοῦ Ἀπόλλωνος στὴν Κόρινθο.

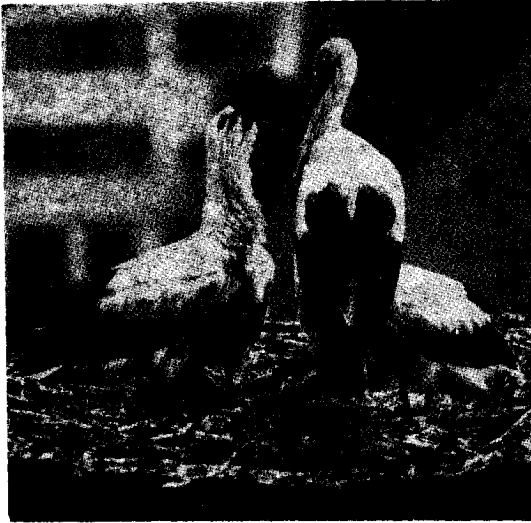
κροταλίσματα. Μετά 15 ημέρες ή έναλλαγή γίνεται πιά άκανόνιστη και μετά 22 ημέρες τó άρσενικό φεύγει χωρίς νά περιμένει νά γυρίσει ή συντροφός του. Τó ίδιο κάνει λίγο άργότερα και τó θηλυκό. Τή νύχτα κλωσάει πάντα τó θηλυκό.

Οί πελαργοί εΐναι, όπως έλεγαν άλλοτε, όψέ βαδιστικά πουλιά. Τά νεογνά όταν έκκολαφθούν, έχουν τά μάτια άνοιχτά και τó σωμα τους σκεπάζεται με πτίλα, αλλά δέν μπορούν νά έγκαταλείψουν τή φωλιά και νά πετάξουν. Γι' αυτό άναγκαστικά τρέφονται από τούς γονεΐς τους. "Αμα περάσουν 3-4 έβδομάδες, οί πελαργιδεΐς μπορούν νά στέκονται για μερικά λεπτά στα πόδια τους και μετά έπτά έβδομάδες για ένα τέταρτο περίπου. "Όσον καιρό δέν μπορούν άκόμη νά πετάξουν, οί μικροί πελαργοί περνούν τó μεγαλύτερο μέρος τής ήμέρας με τó νά τρώνε, νά κοιμούνται και νά περιποιούνται τó σωμα τους. "Αργότερα αρχίζουν νά έξασκούνται στο πέταγμα. "Αλλά και όταν αρχίσουν νά πετούν, έπί 15 ημέρες άκόμη έξακολουθούν νά τρέφονται από τούς γονεΐς τους και νά κοιμούνται στη φωλιά. Κατόπι γίνονται ανεξάρτητοι. "Η έξοδος όμως από τή φωλιά, τó πρώτο πέταγμα δηλαδή, έξαρτάται από πολλούς παράγοντες και κυρίως από τόν καιρό. "Αν έξαιτίας τής κακοκαιρίας διακόπηκε ή έξάσκησή τους στο πέταγμα για πολλές ήμέρες, τότε άργούν ν' άφήσουν τή φωλιά. "Αν πάλι έχει επικρατήσει καλοκαιρία, τότε μπορούν νά πετάξουν όταν φθάσουν σε ήλικία δύο μηνών.

Εΐναι περίεργη ή συμπεριφορά τών νεαρών πελαργών, όταν επιστρέφουν οί γονεΐς τους στη φωλιά. Φαίνεται ότι δέν τούς άναγνωρίζουν και στην άρχή τούς ύποδέχονται με θυμό. Κατόπι πέφτουν σε άκινήσια. Αυτό διευκολύνει πάρα πολύ τή δακτυλίωση, τó πέραςμα δηλαδή στο πόδι τους ενός δακτυλιδιού από άλουμίνιο με τόν τόπο τής δακτυλίωσης και έναν αριθμό. Μια άλλη χαρακτηριστική συμπεριφορά τών νεοσσών εΐναι έπίσης ή έμφυτη μετακίνησή τους προς τά πίσω, έως τά χεΐλη τής φωλιάς, όταν πρόκειται νά άποπατήσουν.

"Ένα πουλί τόσο μεγάλο όσο εΐναι ό πελαργός δέν μπορεί νά εΐναι έκλεκτικό στην τροφή του, γιατί χρειάζεται μεγάλη ποσότητα. Πραγματικά οί πελαργοί τρέφονται με κάθε είδους μικρά ζώα, όπως έντομα, πού τά καταπίνουν όλόκληρα ή άφοΰ τά τεμαχίσουν προηγουμένως, άράχνες, κοχύλια, σκουλήκια, βατράχια, σαΰρες, σαλαμάντρες, νυχτερίδες, μικρά ποντίκια κτλ. "Επίσης με αύγά και νεοσσούς διαφόρων πουλιών. Σπάνια άναζητούν ψάρια. "Ο ίσχυρισμός πολλών κυνηγών, ότι τρώνε φασιανούς και λιβαδοπέρδικες, εΐναι παραμύθι. Πότε πότε μόνο πιάνουν καένα μικρό κοτόπουλο.

Οί πελαργιδεΐς τρέφονται και από τούς δυό γονεΐς τους. Στην άρχή αύτοί ξερνούν τήν τροφή στο μέσο τής φωλιάς άπ' όπου οί νεοσσοί τήν παίρνουν μόνοι τους. "Αργότερα, όταν κάποιος από αύτους γυρίσει από τó κυνήγι και προσγειωθεί στη φωλιά, τότε ό ίσχυρότερος από τούς πελαργιδεΐς βάζει τó κεφάλι του μέσα στο φάρυγγα τού γονιού του και παίρνει μια μπουκιά τροφή, τυλιγμένη με βλέννα. "Όσο άσχολεΐται νά τήν καταβροχθίσει, παίρνει τή θέση του ένας άλλος πελαργιδεύς κ.ο.κ. "Ο βλεννογόνος πού σκεπάζει τó έσωτερικό τού φάρυγγα φαίνεται ότι δέν πλη-



Ένας νεαρός πελαργός (ἀριστερά) ζητάει κροταλίζοντας, με τὸ ράμφος πρὸς τὰ πάνω, ἀπὸ τὸ γονιό του νὰ τοῦ δώσει νὰ φάει. Φωτ. J. Hofherr.

γώνεται ποτέ. Οἱ γονεῖς, ἰδίως τὶς θερμὲς ἡμέρες, ποτίζουν συχνὰ τὰ μικρά τους με νερό. Τὰ ἀχώνευτα μέρη τῆς τροφῆς, ὅπως τρίχες, κομμάτια ἀπὸ δέρμα ἢ ὄστρακα, ἄμμος, πετραδάκια κτλ. γίνονται ἀφορμὴ νὰ σχηματισθοῦν οἱ ἐλαιοκαστανές σαλιόσφαιρες (15-20 γραμ.), πού οἱ πελαργοὶ ἀπὸ ἡλικία 20 ἡμερῶν ἀρχίζουν ν' ἀποβάλλουν ἀπὸ τὸ στόμα, συνήθως τῆ νύχτα. Ὅταν μεγαλώσουν οἱ μικροὶ πελαργοί, τότε οἱ γονεῖς τους – πρῶτα τὸ ἀρσενικό καὶ κατόπι τὸ θηλυκό – ἀπομακρύνονται καὶ ἀρχίζουν νὰ κατασκευάζουν μιὰ καινούργια φωλιά.

Οἱ νεαροὶ πελαργοὶ πρέπει νὰ μάθουν νὰ πιάνουν τὰ θηράματά τους. Ἀπεναντίας τὸ κροτάλισμα, ὁ θόρυβος δηλαδὴ πού κάνουν κτυπώντας τὰ σαγόνια τους, εἶναι ἔμφυτο. Ἀμέσως μετὰ τὴν ἐκκόλαψή τους ἀρχίζουν ἀπὸ ἔνστικτο νὰ ἀνοίγουν καὶ κλείνουν τὰ σαγόνια τους, πού ὅσο εἶναι μαλακά δὲν προκαλοῦν κανένα θόρυβο. Τὸ κροτάλισμα ἀρχίζει νὰ γίνεται ἀντιληπτό ἀργότερα, ὅταν σκληρύνουν τὰ σαγόνια τους. Ἡ ἔνταση καὶ ὁ τόνος τοῦ κροταλισματος ἐξαρτᾶται ἀπὸ τὴν ἔκταση τοῦ λαιμοῦ καὶ τὴ θέση τοῦ κεφαλιοῦ.

Οἱ γονεῖς τῶν νεαρῶν πελαργῶν, ὅταν βροῦν τὴν τροφή πού τοὺς χρειάζεται καὶ ταΐσουν τὰ μικρά τους, ἀρχίζουν νὰ περιποιοῦνται τὸ σῶμα τους. Μετὰ τὴν ἄκρη τοῦ ράμφους των τακτοποιοῦν, καθαρίζουν καὶ λιπαίνουν τὰ φτερά τους, ὥσπου νὰ πέσει ὁ ἥλιος, νὰ γυρίσει ὁ συντροφός τους ἢ νὰ πεινάσουν τὰ μικρά τους καὶ νὰ ἀρχίσουν νὰ τοὺς σπρώχνουν, ζητώντας τροφή. Ἀπὸ καιρὸ σὲ καιρὸ ὁ ἕνας ἀπὸ τοὺς δύο συντρόφους, συχνότερα τὸ θηλυκό, ξύνει μετὰ τὸ ράμφος τὸν ἄλλο, πού κάθεται ἡσυχος. Ξύνουν ἐπίσης τὰ μικρά τους, πού καὶ αὐτὰ ξύνονται μεταξύ τους. Ἴσως αὐτὸ τὸ ξύσιμο νὰ συντελεῖ στὴν καλὴ διατήρηση τοῦ σώματος καὶ τὴν ταχύτερη αὔξηση τοῦ πτερώματος.

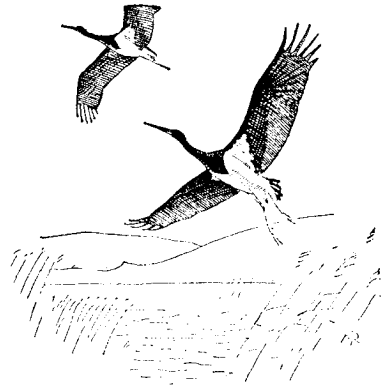
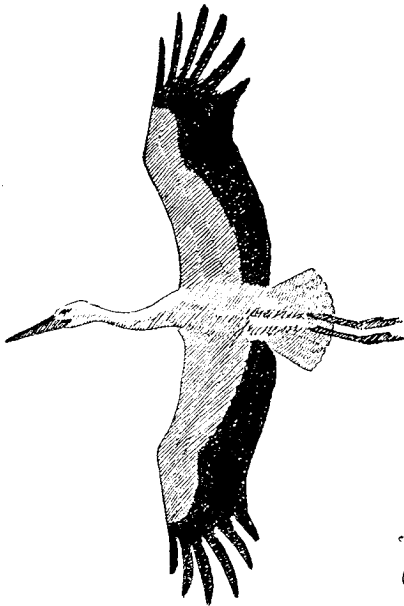


Ένας αρσενικός λευκοπελαργός ξύνει τη σύντροφό του (ἀριστερά) και αερίζει τη φωλιά (δεξιά) (κατά τους P. Schröder και H. Kacher).

Κατά την περίοδο τῆς ἀναπαραγωγῆς, ἐκτὸς ἀπὸ τὰ ζευγάρια τῶν πελαργῶν, γυρίζουν ἐδῶ καὶ κεῖ καὶ ἀζευγάρωτοι πελαργοί, πού σὲ μερικὲς περιοχὲς πηγαίνουν κοπαδιαστὰ σὲ ομάδες ἕως 30 ἄτομα. Αὐτοὶ εἶναι ἄωρα ἄτομα, ἀλλὰ καὶ μερικοὶ ἐργένηδες, πού γιὰ πολλοὺς λόγους δὲν κλωσσοῦν. Μὲ τὴν περίοδο τῆς ἀναπαραγωγῆς συμπίπτει ἐπίσης καὶ ἡ πτερόρροια γιὰ τὴν ἀνανέωση ἑνὸς μέρους τῶν ἐρετικῶν φτερῶν.

Οἱ πελαργοί, ἂν καὶ εἶναι πολὺ ἀνθεκτικοὶ στὸ κρύο, εἶναι μεταναστευτικὰ πουλιά. Ὁ Ἱερεμίας σημειώνει τὴν κανονικὴ, περιοδικὴ ἐμφάνιση καὶ ἐξαφάνισή τους. Ὅταν ἔρθει ὁ Ὀκτώβρης, ἀφοῦ ζευγάρωσαν, ἐπισκεύασαν τὴ φωλιά καὶ ἀνάθρεψαν τὰ μικρά τους, ἐτοιμάζονται νὰ φύγουν καὶ πάλι καὶ νὰ πᾶνε πολὺ μακριά, στὴ Νότιο Ἀφρική, ὅπου θὰ περάσουν τοὺς ψυχροὺς μῆνες τοῦ χειμῶνα. Λίγες μέρες πρὶν ἀπὸ τὴν ἀναχώρησή τους συναθροίζονται σὲ λιβάδια, κοντὰ σὲ τέλματα ἢ λίμνες, καὶ ἀπὸ κεῖ ξεκινοῦν ὅλοι μαζί. Οἱ νεαροὶ πελαργοὶ φεύγουν νωρίτερα ἀπὸ τοὺς ἡλικιωμένους.

Οἱ πελαργοὶ κάνουν τὸ μακρὸ αὐτὸ ταξίδι τους ὄχι πετώντας, ἀλλὰ ἀνεμοπορώντας. Γι' αὐτὸ ὅμως χρειάζονται ἀνοδικὰ ρεύματα, πού δημιουργοῦνται μόνο πάνω ἀπὸ στεριά. Νὰ γιὰ ποιὸ λόγο οἱ πελαργοὶ ἀποφεύγουν τὴ θάλασσα. Μπορεῖ ὅμως μ' εὐνοϊκὸ ἄνεμο, νὰ περάσουν εὐκόλα μιὰ λαοῖδα νερό, πού τὸ πλάτος της νὰ εἶναι πολὺ μεγάλο. Οἱ πελαργοὶ ξεκινοῦν ἀργά, κατὰ τὶς δέκα τὸ πρωῒ, ὅταν ὁ ἥλιος βρῖσκεται ἀρκετὰ ψηλά, τὸ ἔδαφος ἔχει ζεσταθεῖ καὶ ἔχουν ἀρχίσει νὰ δημιουργοῦνται ἀνοδικὰ ρεύματα. Στὴν ἀρχὴ σηκώνονται ἕνας ἢ δύο πελαργοί, πού τοὺς ἀκολουθοῦν μερικοὶ ἄλλοι. Κατόπι σηκώνονται ἄλλος ἕνας ἢ δύο. Αὐτὸ συνεχίζεται καὶ σχηματίζονται πολλὲς μικρὲς ομάδες, πού ἀρχίζουν νὰ γυροπετοῦν καὶ ν' ἀνεβαίνουν ὅλο καὶ ψηλότερα. Κατόπι, ξαφνικά, ὅλοι μαζί, ἐξακολουθώντας πάντα νὰ γυροπετοῦν, διευθύνονται πρὸς μιὰ ὀρισμένη κατεύθυνση, χωρὶς νὰ βγάλουν καμιά φωνή. Ὅταν ἔρθει τὸ βράδυ, κατεβαίνουν καὶ περνοῦν τὴ νύχτα στὰ δέντρα ἢ τὰ

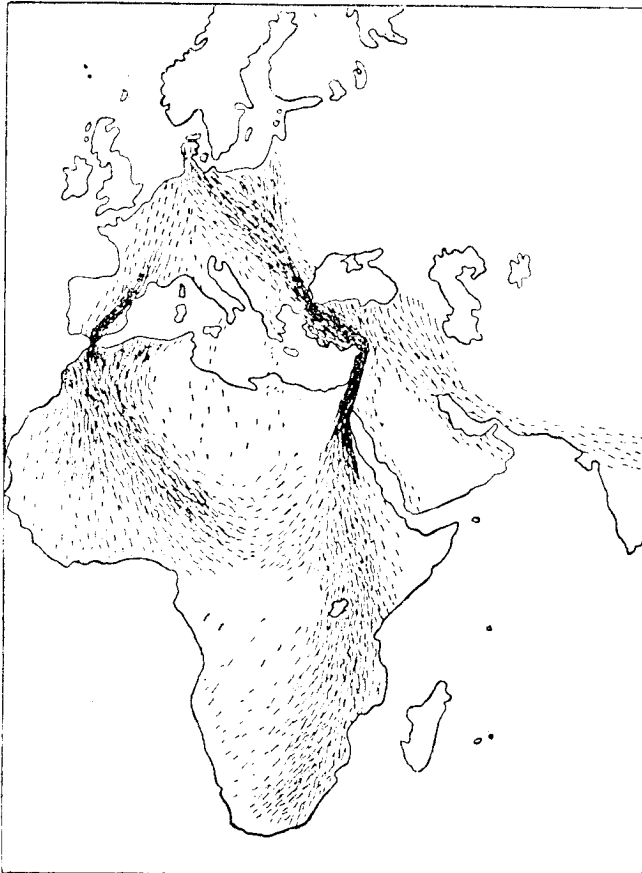


Ὁ λευκοπελαργός (ἀριστερά) καὶ ὁ μαυροπελαργός (δεξιὰ) ὅπως φαίνονται ἀπὸ κάτω ὅταν γυροπετοῦν.
Σχέδια τῶν R. Hainard καὶ M. Reichel.

χτήρια, γιατί δὲν ταξιδεύουν παρὰ μόνο μέρα. Κατὰ διαστήματα σταματοῦν κάμποσον καιρὸ γιὰ νὰ βοσκήσουν. Ἡ ταχύτητα μὲ τὴν ὁποία πετοῦν εἶναι σχετικῶς μικρῆ: Κάνουν 100-200, τὸ πολὺ 300 χιλιόμετρα τὴ μέρα.

Πῶς ὁμως βρίσκουν τὸ δρόμο στὸ ταξίδι τους αὐτό, ποῦ δὲν τοὺς τὸν δίδαξε κανεὶς, καὶ ποῦ πᾶνε νὰ περάσουν τὸ χειμῶνα τους; Ἀπάντηση στὰ ἐρωτήματα αὐτὰ προσπάθησαν οἱ ὀρνιθολόγοι νὰ δώσουν μὲ πολλὰ πειράματα ποῦ ἔκαναν εἰδικὰ γιὰ τὸ σκοπὸ αὐτόν, καὶ προπαντὸς μὲ δακτυλιώσεις νεαρῶν πελαργῶν.

Ὁ πρῶτος ποῦ ἄρχισε νὰ μελετᾷ συστηματικὰ τὴ μετανάστευση τῶν πελαργῶν ἦταν ὁ Leonhard Thurneysser zum Thurn (1530-1596). Ἀνάθρεψε νεαροὺς πελαργούς, τοὺς φόρεσε ἓνα εἶδος παντελόνι καὶ ἔγραψε πάνω σ' αὐτὸ ὅτι ὅποιος δεῖ αὐτόν τὸν πελαργὸ παρακαλεῖται νὰ τὸν πληροφορήσει. Ἐναν τέτοιο πελαργὸ σκότωσε μετὰ ἀπὸ κάμποσο καιρὸ καὶ ὁ πρίγκιπας τοῦ Βρανδεμβούργου. Τὸ ἴδιο κάνουν καὶ σήμερα περνώντας ἓνα δαχτυλίδι ἀπὸ ἀλουμίνιο μὲ ἓναν ἀριθμὸ στὸ πόδι τῶν νεαρῶν πελαργῶν. Ἀργότερα ὁ Heinrich Schliemann (ἔχι βέβαια ὁ ἀρχαιολόγος) ἀναφέρει ὅτι σ' ἓνα χωριὸ τῆς Γερμανίας, τὸ Ankershagen, δυὸ κάτοικοι ἔπιασαν ἓναν πελαργὸ καὶ τοῦ ἔδωσαν στὸ ποδάρι μιὰ περγαμνὴν ποῦ ἔγραφε νὰ τοὺς πληροφορήσουν σὲ ποῖο μέρος εἶχε τὴ φωλιά του τὸ χειμῶνα. Τὸν ἄλλο χρόνο γύρισε ὁ πελαργὸς μὲ μιὰ ἄλλη περγαμνὴν ποῦ ἔγραφε ὅτι πέρασε τὸ χειμῶνα του στὸ Sankt Johannes. Ἀπὸ τότε ἄρχισαν οἱ δακτυλιώσεις, ποῦ γιὰ πρώτη φορά, συστηματικὰ καὶ σὲ μεγάλη κλίμακα, τὶς ἐφάρμοσαν τὸ 1901 ὁ Christian Morten-



Διάγραμμα πού δείχνει
τό δρόμο πού ακολουθοῦν
οί πελαργοί ὅταν μετα-
ναστεύουν πρὸς τὰ νότια
(κατὰ τὸν Rüppell).

sen στὴ Δανία, τὸ 1906 ὁ J. Thienemann στὴ Γερμανία καὶ λίγο ἀργότερα Οὔγγροι ὀρνιθολόγοι.

Ἀπὸ τίς πολλές χιλιάδες πελαργούς πού δακτυλίωσαν στὸ διάστημα μιᾶς πενηνταετίας Εὐρωπαϊοὶ ὀρνιθολόγοι καὶ ἀπὸ τοὺς δακτυλίους πού ἔστειλαν πίσω ἢ τίς πληροφορίες πού ἔδωσαν πολλοὶ κυνηγοὶ ἢ φίλοι τῶν πουλιῶν, ἡ πορεία πού ακολουθοῦν στίς μεταναστεύσεις τους οἱ πελαργοὶ εἶναι σήμερα ἀρκετὰ καλὰ γνωστή. Ὑπάρχουν ὅμως ἀκόμη πολλὰ κενά, ἰδίως γιὰ τὴ Δυτικὴ Ἀφρική, πού πρέπει νὰ συμπληρωθοῦν. Ἀρκετὰ γνωστά εἶναι ἐπίσης καὶ τὰ μέρη ὅπου διαχειμάζουν οἱ πελαργοὶ τῆς Εὐρώπης.

Ὁ εὐρωπαϊκὸς λευκοπελαργὸς (*Ciconia ciconia ciconia*), ὅταν μεταναστεύει πρὸς τὰ νότια, παρακάμπτει τὴ Μεσόγειο σὲ δυὸ τόξα, ἓνα δυτικὸ καὶ ἓνα ἀνατολικό. Οἱ πελαργοὶ τῆς ΝΔ Γερμανίας, μὲ ἓνα μέρος ἀπὸ τοὺς πελαργούς τῆς Ὀλλανδίας, μεταναστεύουν στὴ Γαλλία, ὅπου, ὅπως καὶ στὴν Ἑλβετία, δὲν ὑπάρχουν

πιὰ πελαργοί. Ἀπὸ ἐκεῖ προχωροῦν πρὸς νότο καὶ μὲ τοὺς πελαργούς τῆς Πορτογαλίας καὶ τῆς Ἰσπανίας (συνολικὰ 4 χιλιάδες περίπου ἄτομα κατὰ τοὺς ὑπολογισμοὺς τοῦ Haverschmidt) περνοῦν τὸ Γιβραλτάρ, τὸ Μαρόκο καὶ τὴ Σαχάρα καὶ ἀπλώνονται στὴ Δυτικὴ Ἀφρικὴ. Ἐκεῖ χάνονται τὰ ἕγη τους. Οἱ περιοχὲς ὅπου κινοῦνται οἱ πελαργοὶ εἶναι πολὺ ἀραιοκατοικημένες καὶ ἐκεῖνοι ποὺ μποροῦν νὰ δώσουν πληροφορίες ἐλάχιστοι. Ἴσως προχωροῦν πρὸς τὴ λίμνη Τσάντ καὶ περνώνας τὸ Ζαῖρ φτάνουν ἕως τὸ Τράνσβααλ.

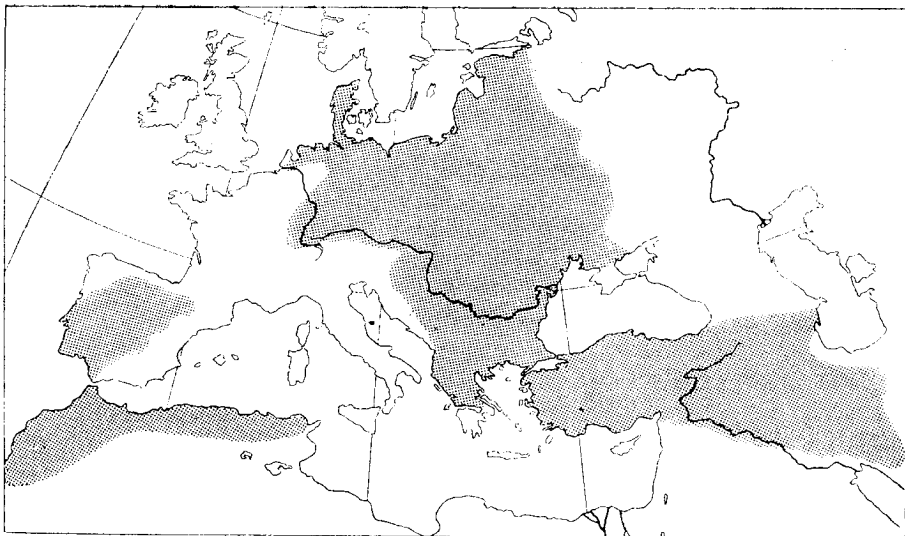
Οἱ πελαργοὶ τῶν ἀνατολικῶν ἀκτῶν τῆς Βαλτικῆς ὡς τὸ Λένινγκραντ, τῆς Δανίας, τῆς Βόρειας καὶ ΝΑ Γερμανίας, μαζὶ μὲ ἓνα μεγάλο μέρος ἀπὸ τοὺς πελαργούς τῆς Ὁλλανδίας, κινοῦνται πρὸς τὰ ΝΑ, καὶ μαζὶ μὲ τοὺς πελαργούς τῆς Αὐστρίας καὶ τῆς Τσεχοσλαβίας, ἐνώνονται στὴν ἀρχὴ μὲ τοὺς πελαργούς τῆς Πολωνίας, Οὐγγαρίας, Ρουμανίας καὶ τῆς Νότιας Σοβιετικῆς Ρωσίας, καὶ κατόπι μὲ τοὺς πελαργούς τῆς Ἀλβανίας, Γιουγκοσλαβίας, Βουλγαρίας καὶ Ἑλλάδος, καὶ ὅλοι μαζὶ—ποὺ ὁ ἀριθμὸς τους ὑπολογίζεται σὲ 170 χιλιάδες περίπου—κατευθύνονται πρὸς τὴν περιοχὴ τοῦ Βοσπόρου καὶ τὴ θάλασσα τοῦ Μαρμαρᾶ. Ἀπὸ ἐκεῖ περνοῦν στὴ Μικρὰ Ἀσία, διασκορπίζονται στὰ ὑψίπεδα τῆς Ἀνατολῆς καὶ συγκεντρώνονται πάλι στὴ γωνία ἀπέναντι ἀπὸ τὴν Κύπρο, ἀπ' ὅπου, σὰν νὰ μὴν τοὺς τραβάει ἡ χώρα τῶν μεγάλων ποταμῶν (Εὐφράτης καὶ Τίγρης), ἀλλάζουν ξαφνικὰ πορεία, στρέφονται πρὸς τὰ νότια, περνοῦν τὸν κόλπο τῆς Ἀλεξανδρέτας, ποὺ τὸ πλάτος του δὲν εἶναι μεγάλο, καὶ διευθύνονται πρὸς τὴ Συρία, τὸ Λίβανο καὶ τὸ Ἰσραήλ. Πότε πότε μερικοὶ πελαργοὶ ἀπὸ τίς πολλὲς χιλιάδες τοῦ ἀνατολικοῦ αὐτοῦ κλάδου χάνουν τὴ σωστὴ κατεύθυνση καὶ προχωροῦν κατευθεῖαν. Τὸ πέρασμα τοῦ Σουεὺ παρουσιάζει ἀρκετὲς δυσκολίες. Ἀπὸ τὰ βουνὰ τοῦ Σινᾶ ξεκινοῦν κατὰ κύματα, ὀμάδες ἀπὸ πολλὲς χιλιάδες πελαργούς, ποὺ πετᾶνε χαμηλά, 2-5 μέτρα πάνω ἀπὸ τὸ νερό. Σὲ 10 λεπτὰ μπορεῖ νὰ περάσουν 20.000 πελαργοὶ καὶ μετὰ ἓνα τέταρτο μερικὲς χιλιάδες ἀκόμη. Τὸ πέρασμα φυσικὰ δὲν εἶναι πάντα ἀκίνδυνο. Μπαίνουν μετὰ στὴ κοιλάδα τοῦ Νείλου, προχωροῦν στὸ Σουδάν καὶ τὸ Νοέμβριο - Δεκέμβριο φτάνουν στὴ Νότια Ἀφρικὴ, ὡς τὸ Ἀκρωτήριο, ὅπου τρέφονται μὲ ἀκρίδες, ποὺ τίς παρακολουθοῦν στίς μετακινήσεις τους. Δυὸ μικρότεροι πληθυσμοὶ φαίνονται νὰ περνοῦν ὁ ἓνας ἀπὸ τὸ ἄκρο τῆς Νότιας Ἰταλίας καὶ τὴ Σικελία καὶ ὁ ἄλλος ἀπὸ τὸ ἄκρο τῆς Πελοποννήσου καὶ τὴν Κρήτη, ἢ τίς Κυκλάδες πρὸς τὴν Ἀφρικὴ. Αὐτὸ ὅμως πρέπει νὰ ἐπιβεβαιωθεῖ.

Γιὰ γραμμὴ διαχωρισμοῦ τοῦ ἀνατολικοῦ καὶ τοῦ δυτικοῦ κλάδου σήμερα δέχονται τὴ νοσητὴ γραμμὴ ποὺ ἀρχίζει ἀπὸ τοὺς πρόποδες τῶν Ἀλπεων, προχωρεῖ, ἀκολουθώντας ἓνα παραπόταμο τοῦ Δούναβη, τὸν Lech, πρὸς τὰ βόρεια, κατὰ μῆκος τοῦ 11ου μεσημβρινοῦ, περνᾷ ἀπὸ τὸ Augsburg, τὴ Νυρεμβέργη, τὸ Bayreuth καὶ φτάνει ὡς τὸ βουνὸ Kyffhäuser δυτικὰ τῆς Halle. Ἀπὸ κεῖ στρέφεται πρὸς τὰ δυτικά, προχωρεῖ στὰ νότια τοῦ ὄρους Harz καὶ φτάνει μέχρι τὸ Kampen τῆς Ὁλλανδίας. Μερικοὶ ἀπὸ τοὺς πελαργούς ποὺ φωλιάζουν στὴν Ἀσία, περνοῦν τὸ χεῖμώνα τους στίς Ἰνδίες.



*Πελαργός στο κεφάλι του
λέοντος της Χαιρωνείας.
Φωτ. Μ. Hürlimann.*

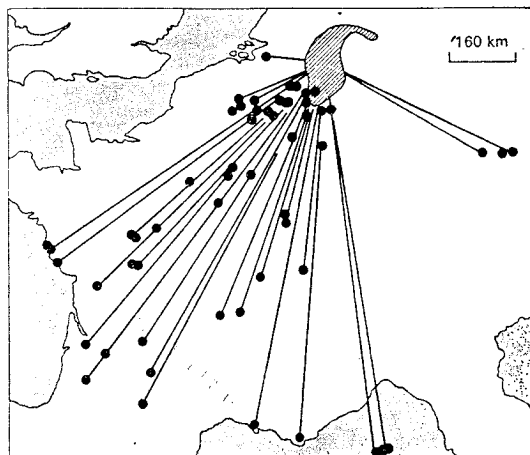
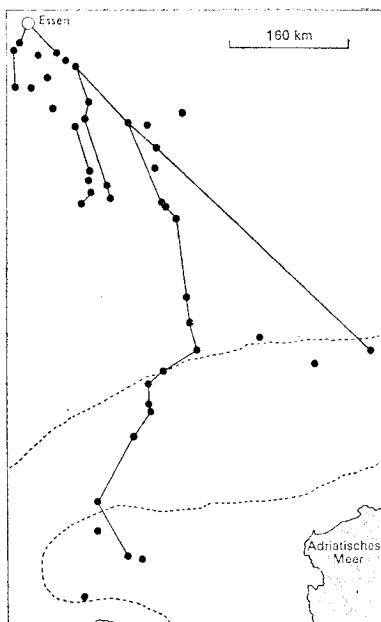
Ἄρχες Φεβρουαρίου ὡς ἀρχές Μαρτίου, ἀνάλογα μὲ τὸν τόπο ὅπου θὰ πᾶνε, ἀρχίζουν οἱ πελαργοὶ νὰ ἐγκαταλείπουν τὸν τόπο ὅπου διαχείμασαν καὶ νὰ ἐπιστρέφουν στὸν τόπο ὅπου γεννήθηκαν, ἀκολουθώντας τὸν ἴδιο δρόμο. Ὁ χρόνος τῆς ἐπιστροφῆς τους συνήθως εἶναι πολὺ ἀκριβής. Κανονικὰ στὸν τόπο τῆς γεννήσεως γυρίζουν μόνο τὰ ὄριμα ἄτομα. Οἱ δακτυλιώσεις ὅμως ποὺ γίνηκαν ἔδειξαν ὅτι γυρίζουν καὶ μερικὰ μονοετῆ πουλιά καὶ μάλιστα σὲ ἓνα ποσοστὸ 8% περίπου. Ποιοὶ λόγοι ἀναγκάζουν αὐτὰ τὰ πουλιά, ποὺ δὲν εἶναι ἀκόμη ὄριμα, νὰ γυρίσουν στὴν πατρίδα τους, δὲν εἶναι ἀκόμη γνωστὰ. Μερικοὶ ὄριμοι πελαργοί, ποὺ παρατηρήθηκε νὰ κλωσσέωσιν στὴν Ἀφρική, πιθανὸν νὰ ἔχουν κάποια φυσιολογικὴ ἀνωμαλία, νὰ ἐμποδίστηκαν νὰ φύγουν ἢ τέλος νὰ μὴ βρῆκαν συντρόφους γιὰ τὸ ταξίδι τῆς ἐπιστροφῆς. Ἴσως, γιὰ νὰ δημιουργηθεῖ στους πελαργούς ἡ διάθεση γιὰ μετανάστευση, νὰ εἶναι ἀπαραίτητο νὰ συγκεντρωθοῦν προηγουμένως πολλὰ ἄτομα μαζί. Ποῦ πᾶνε ὅμως οἱ νεαροὶ πελαργοί, ποὺ δὲν εἶναι ἀκόμη ὄριμοι καὶ δὲν αἰσθάνονται τὴν ἀνάγκη νὰ γυρίσουν στὸν τόπο ποὺ γεννήθηκαν καὶ νὰ ἀναπαραχθοῦν, δὲν ξέρουμε ἀκόμη, ἢ καλύτερα πολὺ λίγα πράγματα γνωρίζουμε γι' αὐτούς.



Ἡ ἐξάπλωση τοῦ εὐρωπαϊκοῦ λευκοπελαργοῦ (*Ciconia ciconia ciconia*) (κατὰ τὸν E. Schüz).

Ἄν μὲ τις δακτυλιώσεις καθορίστηκε ἡ πορεία πού ἀκολουθοῦν οἱ πελαργοί, δὲν δόθηκε ὅμως μ' αὐτὲς ἀπάντηση στὸ ἐρώτημα πῶς προσανατολίζονται καὶ τί εἶναι αὐτὸ πού τοὺς ἀναγκάζει ν' ἀκολουθοῦν μιὰ ὀρισμένη κατεύθυνση. Ἡ πιὸ παραδεκτὴ ἐξήγηση εἶναι ὅτι οἱ πελαργοί ἔχουν τὴν ικανότητα νὰ προσανατολίζονται ἀπὸ τὴ θέση τοῦ ἡλίου καί, καθὼς γυροπετοῦν ψηλὰ στὸν οὐρανό, νὰ μαθαίνουν γρήγορα νὰ ἀναγνωρίζουν τὴν πατρίδα τους. Ἔτσι μποροῦν, πετώντας σὲ μιὰ ὀρισμένη κατεύθυνση καὶ χρησιμοποιώντας διάφορα ὄρατὰ σημεῖα, νὰ βρίσκουν τὸ δρόμο πού τοὺς ὀδηγεῖ στὴ φωλιά τους. Γιατί ὅμως ἀκολουθοῦν μιὰ ὀρισμένη κατεύθυνση, αὐτὸ καμιά ἀπὸ τίς θεωρίες πού διατυπώθηκαν δὲν τὸ ἐξηγεῖ ικανοποιητικά.

Τὸ 1936 ὁ Blackburne πῆρε ἀπὸ τὴ φωλιά τους στὴν Ἀνατολικὴ Πρωσία νεοσσούς πελαργῶν καὶ τοὺς μετέφερε στὴν Ἀγγλία, ἀπ' ὅπου αὐτὸ τὸ εἶδος εἶχεν ἐξαφανιστεῖ ἀπὸ τίς ἀρχὲς τοῦ 15ου αἰώνα. Ἐκεῖ τοὺς ἐγκατέστησε σὲ τεχνητὲς φωλιές, τοὺς ἀνάθρεψε, καὶ ὅταν μποροῦσαν πιά νὰ πετάξουν, τοὺς ἄφησε ἐλεύθερους. Οἱ νεαροὶ πελαργοί, ὅταν ἤρθε ἡ ἐποχὴ τῆς μετανάστευσης, χωρὶς νὰ τὸ ἔχουν διδαχτεῖ ἀπὸ κανένα ἢ νὰ ἔχουν κάποιο ἡλικιωμένο πουλὶ γιὰ ὀδηγό, ξεκίνησαν μιὰ μέρα μὲ κατεύθυνση πρὸς ἀνατολὰς καὶ ἐπιχείρησαν νὰ περάσουν τὴ Μάγχη. Δὲν μπόρεσαν ὅμως καὶ γύρισαν πίσω στὸ Dover. Στράφηκαν κατόπι πρὸς δυσμὰς, πρὸς τὸ νησί Wight καὶ ἔφτασαν στὸ Lands End, τὸ νοτιοδυτικότερο ἄκρο τῆς Ἀγγλίας. Ἀρχὲς Ὀκτωβρίου μιὰ ομάδα ἀπὸ ὀχτῶ πελαργούς, πού ἐπιχείρησε νὰ πετάξει ἀπὸ τὸ Lands End πάνω ἀπὸ τὴ Μάγχη, ἐξαφανίστηκε, ἐνῶ δυὸ ἄλλοι πελαργοί, πού ξεκίνησαν ἀπὸ τὴ Wight, κατάφεραν νὰ περάσουν καὶ νὰ φτάσουν



Νεαροί πελαργοί τῆς Ἀνατολικῆς Γερμανίας πού μεταφέρθηκαν καὶ ἀνατράφηκαν στὸ Essen τῆς Δυτικῆς Γερμανίας (ἀριστερά), ὅταν ἀφέθηκαν ἐλεύθεροι μετὰ τὴν ἀναχώρηση τῶν τοπικῶν πελαργῶν, ἀκολούθησαν τὴν ἐμφυτὴ κατεύθυνση καὶ διευθύνθηκαν πρὸς τὰ ΝΑ, περνώντας πάνω ἀπὸ τὶς Ἀλπεις, πού σημειώνονται μὲ μιὰ διακεκομμένη γραμμὴ. Δὲν συνέβη ὅμως τὸ ἴδιο καὶ μὲ τοὺς νεαροὺς πελαργοὺς (δεξιὰ) πού ἀφέθηκαν ἐλεύθεροι πρὶν ἀρχίσουν τὴ μετανάστευσή τους οἱ τοπικοὶ πελαργοί. Αὐτοὶ ἀκολούθησαν ΝΔ κατεύθυνση: τὴν κατεύθυνση πού ἀκολουθοῦν οἱ πελαργοὶ τοῦ τόπου ὅπου ἀνατράφηκαν (κατὰ τὸν E. Schütz).

στὸ ἀκρωτήριο Hague τῆς Νορμανδίας. Ἐκεῖ σκοτώθηκαν ἀπὸ Γάλλους κυνηγοὺς.

Σὲ ἕνα ἄλλο πείραμα νεαροὶ πελαργοὶ μεταφέρθηκαν ἀπὸ ἕνα μέρος τῆς Ἀνατολικῆς Πρωσίας σὲ ἄλλο, καὶ ἀφοῦ ἀνατράφηκαν τεχνητὰ ἀφέθηκαν ἐλεύθεροι, ὅταν πιά οἱ ντόπιοι πελαργοὶ εἶχαν φύγει. Πέντε ἀπὸ αὐτοὺς παρατηρήθηκαν στὴ Βουλγαρία, τρεῖς στὴν Ἄνω Ἰταλία καὶ τέσσερις στὴν Ἑλλάδα. Αὐτὸ σημαίνει ὅτι τουλάχιστο μερικοὶ ἀπὸ αὐτοὺς κατευθύνθηκαν πρὸς τὰ ΝΑ. Ἀκολούθησαν δηλαδή τὴν ἐμφυτὴ κατεύθυνση τῆς μετανάστευσης, τὴν κατεύθυνση πού θὰ ἔπαιρναν ἂν ξεκινοῦσαν ἀπὸ τὸν τόπο ὅπου γεννήθηκαν.

Δὲν ἔγινε ὅμως τὸ ἴδιο μὲ τοὺς νεαροὺς πελαργοὺς πού ἀπὸ τὴν Ἀνατολικὴ Πρωσία μεταφέρθηκαν στὴ Δυτικὴ Γερμανία καὶ ἀφέθηκαν ἐλεύθεροι πρὶν ἀρχίσουν τὴ μετανάστευσή τους οἱ ντόπιοι πελαργοί. Αὐτοὶ, σχεδὸν ὅλοι, ἀκολούθησαν ΝΔ κατεύθυνση. Τὴν κατεύθυνση δηλαδή πού ἀκολουθοῦν οἱ πελαργοὶ τοῦ τόπου ὅπου ἀνατράφηκαν. Ἄλλοι νεαροὶ πελαργοί, πού μεταφέρθηκαν ἀπὸ τὴν Ἀνατολικὴ Πρωσία στὸ Essen τῆς Ρηνανίας, στὴ Δυτικὴ Γερμανία δηλαδή, καὶ ἀφέθηκαν

ἐλεύθεροι ὅταν πιά εἶχαν φύγει ὅλοι οἱ ντόπιοι πελαργοί, ἀκολούθησαν τὴν ἔμφυτη κατεύθυνση μετανάστευσης, διευθύνθηκαν πρὸς τὰ ΝΑ καὶ ἔφτασαν στὴν Ἰταλία, ὅπου χάθηκαν τὰ ἴχνη τους.

Ἐκτὸ αὐτὰ καὶ ἄλλα παρόμοια πειράματα μποροῦμε νὰ βγάλουμε τὸ συμπέρασμα ὅτι στοὺς πελαργούς ἡ κατεύθυνση τῆς μετανάστευσης εἶναι ἔμφυτη, μπορεῖ ὅμως νὰ ἐπηρεασθεῖ ἀπὸ πολλοὺς παράγοντες, ἕνας ἀπὸ τοὺς ὁποίους εἶναι ὁ κοινωνικὸς δεσμὸς ποὺ ἀναπτύσσεται, ὅταν ἀνατραפוῦν μαζὶ μὲ πελαργούς ποὺ ἀκολουθοῦν ἄλλη κατεύθυνση.

Ἢταν τελειώσουν τὸ ταξίδι τους καὶ φτάσουν στὸν τόπο, ὅπου θὰ περάσουν τὸ χειμῶνα, ἡ συμπεριφορὰ τῶν πελαργῶν ἀλλάζει. Χάνουν τὸν κοινωνικὸ δεσμὸ τους καὶ ἀρχίζουν νὰ ζοῦνε ὁ καθένας χωριστά. Εἶναι ἀξιοπρόσεκτο ὅτι οἱ θέσεις ὅπου διαχειμιάζουν οἱ πελαργοί, βρίσκονται στὴν περιοχὴ τῆς ἐξάπλωσης τῶν ἀκρίδων.

Θὰ πρέπει νὰ κάνουμε διάκριση ἀνάμεσα στοὺς πελαργούς ἐκείνους ποὺ ἀρχισαν νὰ κλωσοῦν νωρὶς καὶ σὲ ἐκείνους ποὺ, εἴτε γιὰτὶ ἀργοπόρησαν νὰ ἔρθουν εἴτε γιὰτὶ τὰ τσακώματα μὲ τοὺς γείτονες καὶ τοὺς περαστικούς πελαργούς δὲν τοὺς ἄφησαν ἡσυχούς, ἀργήσαν νὰ κλωσῆσουν. Τὰ νεαρά τῶν πρώτων μεταναστεύουν πρὶν ἀπὸ τοὺς γονεῖς τους, ἀν καὶ τότε τότε μερικὰ ἀπὸ αὐτὰ καθυστεροῦν νὰ φύγουν γιὰ ἄγνωστους ἀκόμη λόγους.

Μερικὲς φορές οἱ πελαργοί, ὅπως καὶ ἄλλα πουλιά, μπορεῖ νὰ παρεκκλίνουν ἀπὸ τὸ συνηθισμένο δρόμο τους καὶ νὰ φτάσουν στὰ πιὸ ἀπίθανα μέρη. Ἔτσι ἀναφέρεται π.χ. ὅτι τὸ 1958 βρέθηκε ἕνας πελαργὸς στὴν Ἁγία Ἐλένη, τὸ γνωστὸ νησι ὅπου πέθανε ὁ Ναπολέων Βοναπάρτης καὶ βρίσκεται στὸ μέσο τοῦ Ἀτλαντικοῦ, 1800 χιλιόμετρα ἀπὸ τὴν πλησιέστερη ἀφρικανικὴ ἀκτὴ τῆς Ἀγκόλας. Ἐπειδὴ εἶναι πολὺ ἀπίθανο νὰ ἔφτασε ὡς ἐκεῖ σὰν λαθρεπιβάτης, θὰ πρέπει νὰ δεχτοῦμε ὅτι ἔφυγε ἀπὸ τὴ Νιγηρία ἢ τὴν Ἀκτὴ τοῦ Χρυσοῦ, τὴ σημερινὴ Γκάνα.

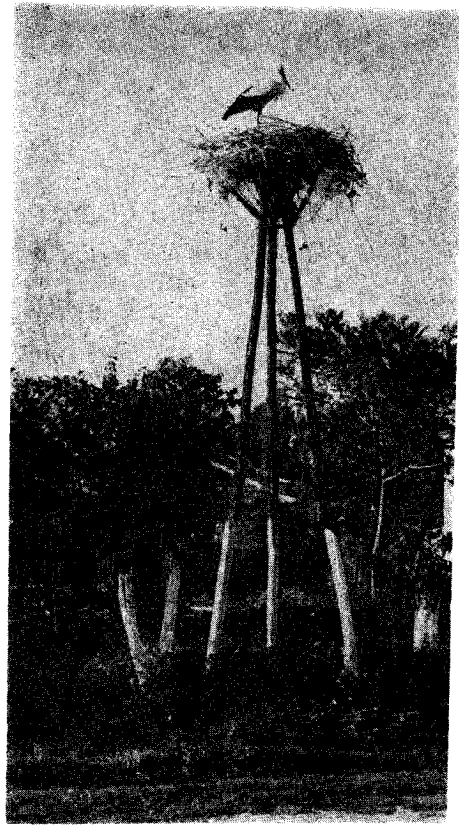
Στὴ μέθοδο τῆς δακτυλίωσης στηρίχτηκαν ἐπίσης γιὰ νὰ προσδιορίσουν πόσα χρόνια ζοῦν οἱ πελαργοί, γιὰτὶ μέχρι σήμερα δὲν μπόρεσαν νὰ βροῦν ἄλλον τρόπο, ὅπως λ.χ. ἀπὸ τὰ φτερά τους. Γιὰ τὸ σκοπὸ αὐτὸ σὲ μιὰ ὀρισμένη περιοχὴ δακτυλίωσαν συστηματικὰ ἐπὶ μιὰ δεκαετία ὅλους τοὺς νεοσσούς τῶν πελαργῶν. Ἡ παρακολούθησή τους ἔδειξε ὅτι ὁ ἀριθμὸς τους ἐλαττώνεται σταθερὰ μετὰ τὸ 7ο ἔτος καὶ ἐπομένως ἡ γνώμη ποὺ ἐπικρατοῦσε ἄλλοτε, ὅτι ζοῦν πολλὰ χρόνια, δὲν εἶναι σωστή. Ἡ μεγαλύτερη ἡλικία ποὺ φτάνει ἕνας πελαργός, ὅταν ζεῖ ἐλεύθερος, εἶναι 19 ἕως 20, μὲ εὐνοϊκὲς συνθῆκες 21 χρόνια.

Οἱ κίνδυνοι ποὺ ἀπειλοῦν τοὺς πελαργούς καὶ προκαλοῦν συχνὰ σ' αὐτοὺς σημαντικὲς ἀπώλειες, εἶναι πολλοί. Ὢταν μαθαίνουν νὰ πετοῦν, πολλὲς φορές ἀτυχοῦν. Πᾶνε λ.χ. νὰ καθίσουν σ' ἕνα χτήριο καὶ γλιστροῦν, πέφτουν κάτω καὶ σκοτώνονται. Ἄλλοτε πάλι ὑπολογίζονται στραβὰ καὶ πέφτουν μέσα σὲ μιὰ καπνοδόχο, ἀπὸ ὅπου δὲν μποροῦν νὰ βγοῦν κατόπι καὶ πεθαίνουν. Συχνὰ ἀκόμη καταγιγίδες, κεραυ-



*Αδτή ή πλάκα με τήν
είκόνα πελαργού και
τήν είκόνα τοῦ Ἄ-
σκληπιοῦ στό πίσω
μέρος της, πού σή-
μερα βρίσκειται στό
Μουσείο τῆς Ραδο-
να χρονολογεῖται ἀπό
τόν 1^ο π.Χ. αἰώνα.
Φωτ. L. Beschi.*

νοί, χαλάζι και χιόνι προκαλοῦν σ' αὐτούς ὀμαδικές καταστροφές. Ἔτσι ἔχουν και οἱ πελαργοί ἄλλοτε χρόνια δυστυχίας και ἄλλοτε χρόνια εὐτυχίας Ἔνας ἐχθρός τους, ἴσως ὄχι ὁ μικρότερος, εἶναι ἐπίσης και τὰ ἠλεκτροφόρα σύρματα, με τὰ ὁποῖα ἔχει γεμίσει ἡ ὑπαιθρος. Παρατηρήσεις πού ἔγιναν ἔδειξαν ὅτι τὸ 1/3 ἀπό τοὺς θανάτους τῶν νεαρῶν πελαργῶν ὀφείλεται σέ ἠλεκτροπληξίες. Πολλές φορές ἀκόμη προσβάλλονται ἀπό παράσιτα, προπαντός τρηματώδεις σκώληκες, με τὰ ὁποῖα μολύνονται τρώγοντας βατράχια κτλ., τὰ ὁποῖα, ὅπως λένε οἱ ζωολόγοι, τοὺς χρησιμεύουν σάν ἐνδιάμεσοι ξενιστές. Ἄνάμεσα στους ἐχθρούς των συγκαταλέγονται ἐπίσης οἱ μέλισσες, οἱ μαυρόγυπες, πού παίρνουν γιά νεκρούς τοὺς νεαρούς πελαργούς, ὅταν πέφτουν σέ ἀκίνησία, οἱ χρυσαετοί κ.ἄ. Σέ πολλά μέρη, εὐτυχῶς ὄμως ὄχι στήν Ἑλλάδα, πρέπει στους ἐχθρούς τους νά προσθέσουμε και τοὺς κυνηγούς. Τέλος, δέν εἶναι σπάνιο φαινόμενο οἱ γονεῖς, προπαντός ὅταν κλωσσοῦν γιά πρώτη φορά, νά κακομεταχειρίζονται τὰ μικρά τους, νά τὰ πετᾶνε ἔξω ἀπό τῆ φωλιά ἢ και νά τὰ τρῶνε ἀκόμη. Τὸ τελευταῖο αὐτὸ φαινόμενο εἶναι γνωστὸ και σέ ἄλλα ζῶα



Για να απαλλαγεί από τα συχνά βραχυκυκλώματα και τις διακοπές του ρεύματος, ένας έξυπνος και πολιτισμένος μηχανικός σκέφτηκε να τοποθετήσει μερικά ξύλα στους στύλους της ΔΕΗ, για να χτίζουν πάνω σ' αυτά οι πελαργοί τη φωλιά τους. Φωτ. G. Müller.

Ένας ξύλινος τρίποδας με μερικά οριζόντια ξύλα στην κορυφή του αρκούν για να προσφέρουν στους πελαργούς κατάλληλη θέση για το χτίσιμο της φωλιάς τους. Φωτ. G. Müller.

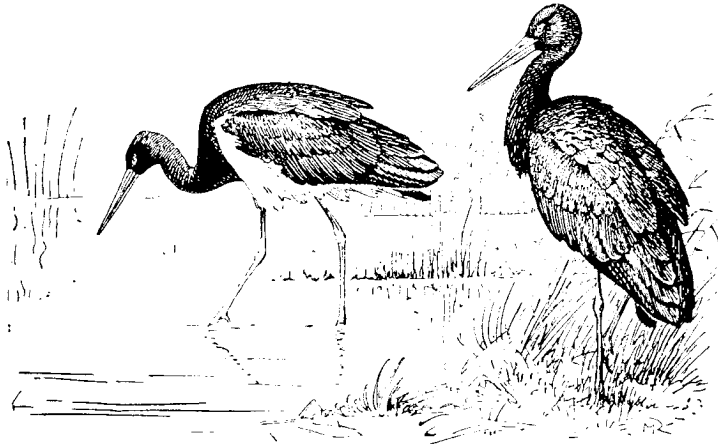
και καλείται κρονισμός. Συχνά επίσης, από τις επιθέσεις άλλων άρσενικών πελαργών ή ατόμων που δεν είναι ακόμη ώριμα, καταστρέφονται τ' αυγά τους ή αναγκάζεται να χωρίσει το ζευγάρι και για το λόγο αυτό αναπτύσσεται ένας μόνο νεοσσός ή και κανένας.

Μετρήσεις που έγιναν από το 1944 έδειξαν ότι τόσο ο αριθμός των πελαργών, όσο και ο αριθμός των αυγών που γεννούν κάθε χρόνο, συνεχώς ελαττώνεται. Στη Δανία λ.χ. στο τέλος του πρώτου παγκόσμιου πολέμου ζούσαν χίλια περίπου ζευγάρια πελαργών, ενώ στο τέλος του δεύτερου μόνο 300 και τα τελευταία χρόνια μόνο 145. Στην Ολλανδία από τα 312 ζευγάρια που μετρήθηκαν το 1935, μετά 20

χρόνια, τὸ 1955, εἶχαν ἀπομείνει μόνο 50, καὶ στὴν Ἑλβετία ἀπὸ τὰ 150 ζευγάρια ποὺ ζοῦσαν τὸ 1900 δὲν ἀπόμεινε κανένα τὸ 1949. Στὴν Ἑλλάδα ἐπίσης τὸ 1958 ὑπῆρχαν 9190 ζευγάρια. Τὸ 1974, σύμφωνα μὲ τὰ στοιχεῖα ποὺ συγκέντρωσε ἡ Ἑλληνικὴ Ἑταιρεία Προστασίας τῆς Φύσεως, ζοῦσαν 1325 καὶ τὸ ἐπόμενο ἔτος 3014 ἄτομα. Αὐτοὶ ὅμως οἱ ἀριθμοὶ δὲν δίνουν τὴν εἰκόνα τῆς πραγματικότητος. Γιατὶ προέρχονται ἀπὸ πληροφορίες ποὺ ἔδωσαν 228 κοινότητες τὸ 1974 καὶ 458 κοινότητες τὸ 1975. Ὅπως δὴποτε ὅμως εἶναι γεγονός ὅτι καὶ στὴν Ἑλλάδα ὁ ἀριθμὸς τῶν πελαργῶν ἔχει σημαντικὰ ἐλαττωθεῖ τὴν τελευταία δεκαετία.

Ἡ ἐλάττωση τοῦ ἀριθμοῦ τῶν πελαργῶν πρέπει νὰ ἀποδοθεῖ σὲ διάφορα ἐξωτερικὰ κυρίως αἷτια. Εἶναι προφανές ὅτι ὅσο περνάει ὁ καιρὸς, οἱ παλιές δοξασίες ξεχνιοῦνται καὶ ἡ εὐνοϊκὴ συμπεριφορὰ τοῦ ἀνθρώπου ὑποχωρεῖ. Εἶναι εὐνόητο ἐπίσης ὅτι ὁ πολλαπλασιασμὸς τῶν ὄπλων, ἡ ἀντικατάσταση τῶν μαλακῶν μὲ σκληρὰς στέγες καὶ ἡ τοποθέτηση, παντοῦ στὴν ὑπαιθρο, ἠλεκτροφόρων καλωδίων ἐπιδρῶν δυσμενῶς. Ἡ χρησιμοποίησις χημικῶν οὐσιῶν γιὰ ζιζανιοκτόνα δὲν φαίνεται πρὸς τὸ παρὸν νὰ εἶναι τόσο ἐπικίνδυνη. Ἐὰν τὰ δηλητήρια, ποὺ χρησιμοποιοῦν συχνὰ γιὰ τὴν καταπολέμησις ἀγρίων ζῶων, προκαλοῦν καὶ τὸ θάνατο τῶν πελαργῶν, αὐτὸ δὲν εἶναι ἐξακριβωμένο. Μιὰ βασικὴ ὅμως αἰτία τῆς ἐλάττωσης τοῦ ἀριθμοῦ τῶν πελαργῶν εἶναι ὅτι τὰ ζῶα αὐτὰ λίγο πολὺ εἶναι συνδεδεμένα μὲ ἓνα ὀρισμένο βίωτοπο, τὰ ὑγρά λιβάδια καὶ τὸ βάλτο. Ὅταν ἀποξηραίνονται τέτοιοι ὑγρότοποι, δυσκολεύονται νὰ βροῦν τὴν τροφή τους καὶ ἐξαφανίζονται. Στὴν ἐξαφάνισή τους συντείνει ἐπίσης καὶ ἡ αὔξησις τοῦ ἀνθρώπινου πληθυσμοῦ, ἡ ἐξάπλωσις τῆς βιομηχανίας καὶ στὰ μικρότερα ἀκόμη χωριά, ἡ διάνοιξις νέων δρόμων καὶ ἡ αὔξησις τῆς κυκλοφορίας. Εὐτυχῶς στὴν Ἑλλάδα οἱ κυνηγοὶ μας δὲν σκοτώνουν τοὺς πελαργούς. Δὲν συμβαίνει ὅμως τὸ ἴδιο καὶ στὴ Γαλλία, τὴ Μέση Ἀνατολή καὶ τὴν Ἀφρικὴ. Ἀπὸ τὸ 1822 ἔχουν βρεθεῖ πελαργοὶ μ' ἓνα βέλος στὸ σῶμα τους, ποὺ πολλὰς φορὰς τὸ μῆκος του ἔφτανε τὰ 80 ἑκατοστὰ. Αὐτὸ δείχνει ὅτι οἱ ἰθαγενεῖς τῆς Ἀφρικῆς κυνηγοῦν τοὺς πελαργούς γιὰ τὸ κρέας, τὰ φτερά ἢ τὸ ράμφος τους, ποὺ τὸ χρησιμοποιοῦν σὰν φάρμακο. Ἀλλὰ καὶ στὴν Εὐρώπη, τὸν καιρὸ τοῦ πραιτώρα Aulus Sempronius Asilor, τὸ 89 π.Χ., τὸ κρέας τοῦ πελαργοῦ οἱ καλοφαγάδες τὸ θεωροῦσαν διαλεχτὸ ἔδεσμα, πράγμα ποὺ ὁ Ὀράτιος τὸ χαρακτηρίζει θλιβερὸ σημεῖο τῶν καιρῶν.

Ἀλλὰ γιὰ τὴν ἐλάττωση τοῦ ἀριθμοῦ τῶν πελαργῶν φαίνεται νὰ ἐνεργοῦν ὄχι μόνο ἐξωτερικὰ ἀλλὰ καὶ ἐσωτερικὰ αἷτια. Αὐτὰ μὲ τὴν πάροδο τοῦ χρόνου ἔχουν σὰν ἀποτέλεσμα τὴν τόσο ἰσχυρὴ ἐλάττωση τοῦ ἀναπαραγωγικοῦ ποσοστοῦ, τοῦ ἀριθμοῦ δηλαδὴ τῶν νεοσσῶν ποὺ ἀντιστοιχεῖ σὲ κάθε ζεῦγος, ὥστε τοῦτο νὰ μὴν ἐπαρκεῖ νὰ ἀναπληρώσει τὶς πρόσθετες ἀπώλειες, ποὺ ὀφείλονται στὰ ἐξωτερικὰ αἷτια. Τὸ ἴδιο συμβαίνει καὶ σὲ ἄλλα πουλιά, ὅπως λ.χ. στὸν πετρίτη (*Falco peregrinus*). Σὲ τέτοια ἐσωτερικὰ αἷτια διαπιστώθηκε ἐπίσης ὅτι ὀφείλεται καὶ ἡ ἐξαφάνισις ἀπὸ τὴ Βόρεια Ἀμερικὴ, στὶς ἀρχές τοῦ αἰῶνα μας, τοῦ ταξιδιοπερίστερου (*Ectopistes migratoria*) καθὼς καὶ ἡ ἀφθονία στὶς μέρες μας τῆς καρακάζας (*Pi-*



Ὁ μαυροπελαργός (*Ciconia nigra*). Σχέδιο τοῦ M. Reichel.

ca rica) καὶ ἡ καταπληκτικὴ ἐξάπλωση τῆς δεκοχτούρας (*Streptopelia decaocto*). Δυστυχῶς γιὰ τὰ ἐσωτερικὰ αἷτια ποὺ ἐπιδρῶν στὸν πελαργὸ δὲν ὑπάρχουν ἀρκετὰ καὶ ἀσφαλῆ δεδομένα οὔτε ἡ φύση τους εἶναι ἀκόμη γνωστὴ.

Ἰδιαιτέρο ἐνδιαφέρον παρουσιάζουν οἱ προσπάθειες ποὺ ἔγιναν, ἰδίως τὰ τελευταῖα χρόνια, γιὰ τὴν ἐπανεγκατάσταση τοῦ πελαργοῦ στὰ μέρη ἀπὸ ὅπου ἔχει ἐξαφανιστεῖ. Ἀντίθετα μὲ ὅ,τι ἔγινε μὲ τοὺς πελαργοὺς τοῦ Blackburne, ἀπὸ 292 νεαροὺς πελαργοὺς ποὺ τοὺς μετέφεραν ἀπὸ τὸ Ἀλγέρι στὴν Ἑλβετία, τοὺς ἐγκατέστησαν σὲ τεχνητὲς φωλιές καὶ τοὺς ἀνάθρεψαν μέχρις ὅτου μπόρεσαν νὰ πετάξουν, κανένας δὲν ἔφυγε. Ἐφυγαν ὅμως τὰ παιδιὰ τους.

Οἱ πελαργοὶ εἶναι κοσμοπολιτικὰ πουλιά. Πραγματικὰ ἀπαντοῦν σὲ ὅλα τὰ θερμὰ καὶ εὐκρατὰ μέρη τῆς γῆς, ἐκτὸς ἀπὸ τὴ Νέα Ζηλανδία, τὴν Ὠκεανία καὶ τὴ Βόρεια Ἀμερικὴ. Ἀπολιθώματα πελαργῶν βρέθηκαν σὲ στρώματα τοῦ Ὀλιγοκαίνου, ἡλικίας 50 ἑκατομμυρίων ἐτῶν. Σήμερα ζοῦν 17 εἶδη πελαργῶν, ἀπὸ τὰ ὁποῖα στὴν Εὐρώπη ἀπαντοῦν μόνο δύο: ὁ λευκοπελαργός, ποὺ περιγράψαμε πᾶρα πάνω (*Ciconia ciconia*) καὶ ὁ μαυροπελαργός (*Ciconia nigra*). Τὸ πρῶτο, στὴν Εὐρώπη, τὴ Μικρὴ Ἀφρικὴ (Μαρόκο, Ἀλγέριο καὶ Τύνιδα) καὶ τὴ Μικρὰ Ἀσία ὡς τὴν Περσία, ἀντιπροσωπεύεται ἀπὸ τὴν τυπικὴ μορφή του (*Ciconia ciconia ciconia*), ἐνῶ τὰ δύο ἄλλα ὑποεῖδη, ποὺ ἀντὶ γιὰ κόκκινο ἔχουν μαῦρο ράμφος, τὰ *Ciconia ciconia asiatica* καὶ *Ciconia ciconia boyciiana*, ζοῦν ἀνατολικότερα στὸ Τουρκεστάν καὶ τὴν Ἄπω Ἀνατολή.

Τὸ δεῦτερο εἶδος ποὺ ζεῖ στὴν Εὐρώπη, ὁ μαυροπελαργός, εἶναι λίγο μικρότερος ἀπὸ τὸ λευκοπελαργὸ καὶ ὅλο του τὸ πτέρωμα εἶναι μαῦρο, ἐκτὸς ἀπὸ τὴν κοιλιά, ἓνα μέρος ἀπὸ τὸ στῆθος καὶ τὰ κάτω καλυπτῆρια τῆς οὐρᾶς, ποὺ εἶναι λευκά.

Τὸ ράμφος του ἐπίσης δὲν εἶναι τόσο ψηλὸ καὶ πλατὺ ὅσο τοῦ λευκοπελαργοῦ. Γιὰ αὐτὸ φαίνεται μακρύτερο. Τὰ δυὸ φύλα εἶναι ὅμοια καὶ μόνο ἡ συμπεριφορὰ τους ὅταν κλωσσᾶνε διαφέρει. Τὸ θηλυκὸ δεσπόζει στὴ φωλιά καὶ τὸ ἀρσενικὸ ποτὲ δὲν βιάζεται νὰ τὸ διώξει. Ὅταν φύγει τὸ θηλυκὸ ἀπὸ τὴ φωλιά, τότε τὸ ἀρσενικὸ βρίσκει τὴν εὐκαιρία νὰ τὴν καθαρῖσει. Γεννᾶει 3-4 ὡς 6 πρασινοκίτρινα αὐγά, πού τὰ κλωσσᾶνε καὶ οἱ δυὸ γονεῖς 40 μέρες περίπου. Στὶς μάχες πού γίνονται, τὸ θηλυκὸ παραμένει στὴ φωλιά, καὶ μόνο τὸ ἀρσενικὸ καταδιώκει τὸν ἐχθρὸ ἢ τὸν ἀντίπαλο.

Ὁ μαυροπελαργὸς εἶναι δειλὸς καὶ προτιμᾶει νὰ πετάει παρά νὰ ἀνεμοπορεῖ. Ζεῖ μόνος, μακριὰ ἀπὸ τοὺς ἀνθρώπους, στὸ δάσος. Χτίζει τὴ φωλιά του στὴν κορυφὴ μεγάλων, ψηλῶν δέντρων — στὴ χώρα μας σπάνια καὶ στοὺς βράχους — καὶ συχνάζει κοντὰ στὰ τέλματα, τοὺς βάλτους καὶ τὶς λίμνες, πού βρίσκονται στὶς παρυφῆς τοῦ δάσους, ὅπου φωλιάζει.

Ἡ ἀκτίνα τῆς δράσης του εἶναι 6-10 χιλιόμετρα. Αὐτὸ σημαίνει ὅτι ἡ περιοχὴ του, στὴν ὁποία δὲν ἀνέχεται τὴν παρουσία ἄλλου ζευγαριοῦ, ἔχει ἔκταση 100 ἕως 300 τετραγωνικὰ χιλιόμετρα.

Ὁ μαυροπελαργὸς εἶναι πιὸ σπάνιος ἀπὸ τὸ λευκοπελαργό. Ἔχει ὅμως τὴν ἴδια ἐξάπλωση, τὶς ἴδιες περίπου συνήθειες, τοὺς ἴδιους ἐχθροὺς καὶ ἀκολουθεῖ τὸν ἴδιο δρόμο μὲ τὸν λευκοπελαργό, ὅταν μεταναστεύει. Τὰ τελευταῖα χρόνια καὶ ὁ ἀριθμὸς τῶν μαυροπελαργῶν ἐλαττώθηκε σημαντικὰ καὶ ἀπὸ πολλὲς χῶρες ἐξαφανίστηκε τελείως.

Στὴν ἴδια οἰκογένεια μὲ τὸν λευκοπελαργό καὶ τὸ μαυροπελαργό, τοὺς Πελαργίδες, ὑπάγονται καὶ ὁ δασοπελαργὸς (*Mycteria americana*), ὁ γιαμπιρού (*Jabiru mycteria*), ὅπως τὸν ὀνομάζουν οἱ Ἰνδιάνοι τοῦ Ἀμαζονίου, ὁ μεγαλύτερος πελαργὸς τοῦ Νέου Κόσμου, καὶ ὁ μαγκουάρις (*Euxenura maguari*), πού ζοῦν στὴ Νότια Ἀμερικὴ. Ἐπίσης ὁ βροχοπελαργὸς (*Sphenorhynchus abdimii*), ἡ πελαργόκοτα (*Ibis ibis*), ὁ μαλλοπελαργὸς (*Dissoura episcopus*), ὁ χασκόραμφος (*Anastomus lamelligerus*), ὁ σαμαροπελαργὸς (*Ephippiorhynchus senegalensis*), τὸ μαραμπού (*Leptoptilus crumeniferus*), καθὼς καὶ τὰ συγγενικὰ εἶδη μὲ τοὺς πελαργοὺς παπουτσόραμφος (*Balaeniceps rex*) καὶ σφυροκέφαλος (*Scopus umbretta*), πού ζοῦν στὴν Ἀφρική. Τὰ ὑπόλοιπα εἶδη αὐτῆς τῆς οἰκογένειας, ὁ τρανοπελαργὸς (*Xenorhynchus asiaticus*), ἡ σταχτοπελαργόκοτα (*Ibis cinereus*), ἡ ἰνδοπελαργόκοτα (*Ibis leucocephalus*), τὸ ἰαβανομαραμπού (*Leptoptilus javanicus*), πού οἱ φτεροῦγες του ἔχουν τὸ μεγαλύτερο ἄνοιγμα (3,20 μέτρα) ἀπὸ ὅλα τὰ πουλιὰ τοῦ κόσμου, ὁ ἰνδοχασκόραμφος (*Anastomus oscillans*), ὁ ἀργκάλα (*Leptoptilus dubius*) καὶ ἓνα ὑπεῖδος τοῦ μαλλοπελαργοῦ, πού ἀπὸ μερικὸς θεωρεῖται ἰδιαιτέρο εἶδος, ὁ μαλλοπελαργὸς τοῦ Βorneo (*Dissoura stormi*), ζοῦν στὶς Ἰνδίες καὶ τὰ νησιά τῆς Ἰνδονησίας.

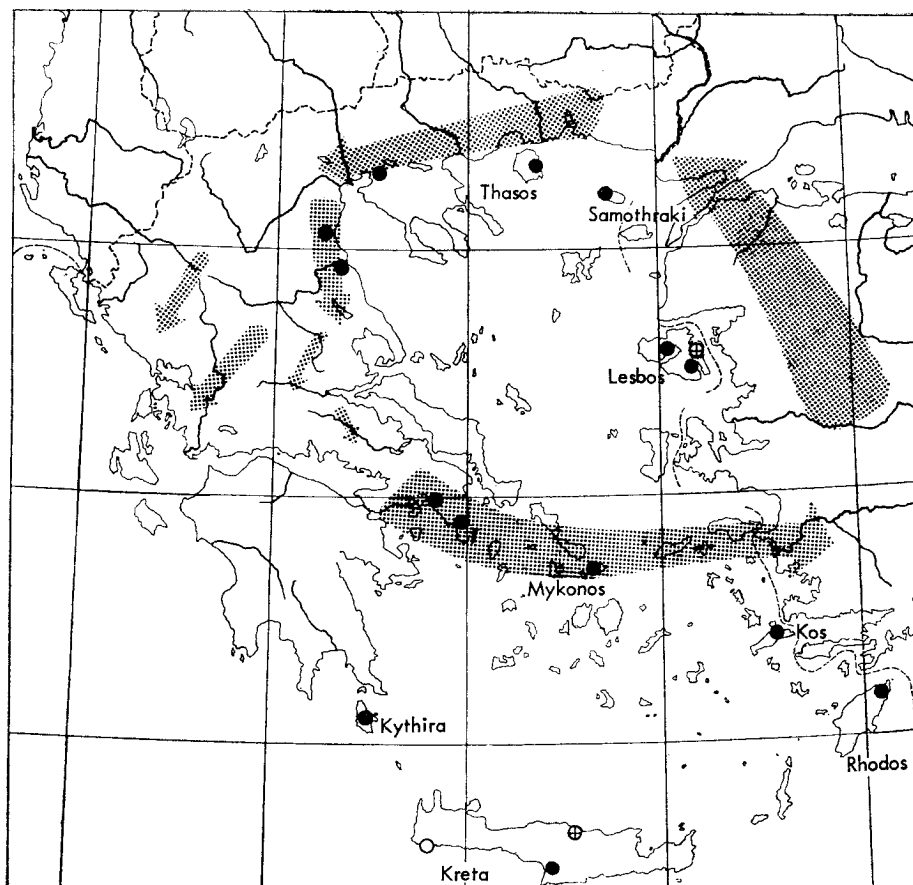
Ἡ ἐκτροφή τῶν πελαργῶν καὶ ἡ διατήρησή τους δὲν παρουσιάζει δυσκολίες. Εὐδοκιμοῦν ἀκόμη καὶ κλεισμένοι σὲ μικρὰ κλουβιά· καλύτερα ὅμως σὲ μιὰ κάπως



Τὸ ψηλότερο μέρος όπου οἱ πελαργοὶ στὴν Ἑλλάδα ἔχουν χτίσει τὴ φωλιά τους εἶναι τὸ χωριὸ Λευκῶνας (900 μ.) στὴ Μικρὴ Πρέσπα. Φωτ. G. Müller.

μεγάλη περιφραγμένη έκταση, με μιὰ λιμνούλα καὶ μιὰ ρόδα, ὀριζόντια τοποθετημένη πάνω σ' ἓνα στύλο, πού θά χρησιμεύσει γιὰ βάση τῆς φωλιᾶς πού θά χτίσουν. Αἰχμάλωτοι πελαργοί, ἀκόμη καὶ ἂν ἀφεθοῦν ἐλεύθεροι, σπάνια φεύγουν. Ἀντιλαμβάνονται γρήγορα τίς καλές ἢ τίς κακές προθέσεις τοῦ ἀνθρώπου καὶ ἀντιδρῶν ἀνάλογα. Ἀναγνωρίζουν τὰ πρόσωπα πού τοὺς περιποιοῦνται, καὶ τὰ χαιρετίζουν με κροταλίσματα ὅταν τοὺς πλησιάζουν. Γιὰ τοὺς λόγους αὐτούς, ἀλλὰ καὶ ἐπειδὴ εἶναι μεγάλα, ὠραῖα καὶ ἐντυπωσιακὰ πουλιά, τοὺς συναντοῦμε σὲ ὅλους τοὺς ζωολογικοὺς κήπους. Σχεδὸν πάντα σ' αὐτοὺς βρίσκουμε τὴν τυπικὴ μορφή τοῦ λευκοπελαργοῦ καὶ σπανιότερα τὰ ἄλλα ὑποεῖδη ἢ τὸν μαυροπελαργό. Ὁ λευκοπελαργὸς στοὺς ζωολογικοὺς κήπους ὄχι μόνο ζεῖ περισσότερο (ἕως 31 χρόνια), ἀλλὰ διασταυρώνεται καὶ με τὸ μαυροπελαργό. Οἱ μιγάδες πού προκύπτουν μοιάζουν περισσότερο με τὸν τελευταῖο.

Στὴν Ἑλλάδα οἱ πρῶτοι πελαργοὶ φτάνουν στὰ μέσα Μαρτίου καὶ ἀρχίζουν νὰ φεύγουν τὸ δεύτερο δεκαπενθήμερο τοῦ Αὐγούστου. Σὲ σπάνιες περιπτώσεις παρατηρήθηκε μεμονωμένα ἄτομα νὰ ἔρχονται στις ἀρχές Μαρτίου ἢ καὶ ἀκόμη νωρίτερα (26 Φεβρουαρίου τὸ 1974 καὶ 15 Ἰανουαρίου τὸ 1975, τὰ τελευταῖα ὅμως δὲν ἐπέζησαν) ἢ νὰ φεύγουν ἀργότερα, τὸ πρῶτο δεκαπενθήμερο τοῦ Ὀκτωβρίου. Τὸ 1975 μάλιστα ἔφυγαν τὴν 1η Νοεμβρίου. Πάντως κατὰ τὰ μέσα Ὀκτω-



Μένει πάντα άνοιχτό τó πρόβλημα εάν οι πελαργοί τής Στερεάς Ελλάδος για να πάνε στην Αφρική άνεβαίνουν προς τά βόρεια άκολουθώντας τις άκτές τής Μακεδονίας και Θράκης ώς τó Βόσπορο ή άν πετούν πάνω άπό τις Κυκλάδες ή τήν Πελοπόννησο και τήν Κρήτη (κατά τόν J. Martens).

βρίου και οι τελευταίοι πελαργοί έχουν εγκαταλείψει τή χώρα μας.

Τά μέρη όπου συχνάζουν σήμερα οι πελαργοί βρίσκονται κυρίως στη Βόρεια Ελλάδα άπό τή Λάρισα και πάνω. Μερικά χωριά, όπως ή Χρυσούπολη και τó Κιρκίσι, είναι γνωστά για τούς πολλούς πελαργούς που έχουν. Άλλοτε άρχιζαν άπό τόν Ισθμό τής Κορίνθου και έπί τουρκοκρατίας άπαντούσαν σέ όλη τήν Πελοπόννησο. Τό ψηλότερο μέρος στην Ελλάδα όπου οι πελαργοί έχουν χτίσει τή φωλιά τους είναι τó χωριό Λευκώνας (ύψ. 900 μέτρα) στη Μικρή Πρέσπα.

Τό πρόβλημα που προκύπτει είναι άν οι πελαργοί που φωλιάζουν στη Θεσσαλία και νοτιότερα φτάνουν στα μέρη αυτά περνώντας τó Βόσπορο και άκολουθών-

τας τις άκτες του Αιγαίου πελάγους ή μήπως έρχονται κατευθείαν από την Αφρική. Τότε όμως θα έπρεπε ν' άπαντούν και στην Κρήτη, την Πελοπόννησο, ή τις Κυκλάδες πράγμα που δέν συμβαίνει, έκτός αν οι σχετικές πληροφορίες δέν είναι άκριβεις.

Η Έλληνική Έταιρία Προστασίας τής Φύσεως έχει αναλάβει την ύποχρέωση, όπως γίνεται και σε πολλά άλλα κράτη, να συγκεντρώνει στοιχεία για τους πελαργούς που κάθε χρόνο έρχονται να κλωσσήσουν στον τόπο μας ή να περάσουν για να πάνε σε βορειότερα μέρη. Η συκέντρωση αυτών των στοιχείων θα βοηθήσει τους ειδικούς επιστήμονες να λύσουν πολλά προβλήματα, μερικά από τα όποια μπορεί να έχουν και πρακτική σημασία. Για το σκοπό αυτό στέλνει κάθε χρόνο στους Δημάρχους και τους Προέδρους των Κοινοτήτων ένα έρωτηματολόγιο με την παράκληση να το συμπληρώσουν και να τής το επιστρέψουν. Τη δουλειά όμως αυτή μπορούν να την αναλάβουν, και να την κάνουν μάλιστα πολύ καλύτερα, οι δάσκαλοι των Δημοτικών Σχολείων μαζί με τους μαθητές των.

Αν βοηθήσουμε την Έταιρία στη δουλειά που ανάλαβε, κι αν παρακολουθήσουμε από πιο κοντά και πιο συστηματικά ένα ζευγάρι πελαργούς, που κάπου γύρω μας έχουν χτίσει τη φωλιά τους, αυτό θα μάς κάνει να τους γνωρίσουμε καλύτερα και να τους αγαπήσουμε. Και τότε, επειδή θα τους αγαπούμε, θα τους φροντίζουμε και θα τους προστατεύουμε. Γιατί είναι κρίμα να ελαττώνεται κάθε μέρα ο αριθμός αυτών των ωραίων πουλιών, που συνήθισαν να ζούν κοντά στον άνθρωπο και να τον εμπιστεύονται. Ας αναλογιστούμε πόση χαρά μπορεί να δώσει στους κατοίκους ενός χωριού ή άφιξη τους την άνοιξη ή όταν τους βλέπει κανείς να χτίζουν τη φωλιά τους, να ανατρέφουν τα μικρά τους και να γυροπετούν μεγαλόπρεπα πάνω από τις στέγες των σπιτιών και τα χωράφια. Και μόνο για να μπορούμε να απολαμβάνουμε αυτό το θέαμα, αξίζει να τους προστατεύουμε και να τους βοηθήσουμε να χτίζουν τη φωλιά τους. Κι αυτό, προς τιμή μας, άρχισε να γίνεται σε πολλά μέρη. Στην Καστοριά π.χ. και στα Γιάννενα, χάρη στις φροντίδες του Στρατού και του Δήμου, τοποθετήθηκαν στη στέγη πολλών σπιτιών στεφάνια για να χτίσουν πάνω σ' αυτά οι πελαργοί τη φωλιά τους. Στη Θράκη επίσης κάποιος έξυπνος και πολιτισμένος μηχανικός τής ΔΕΗ τοποθέτησε στους στύλους, που κρατάνε τα ηλεκτροφόρα καλώδια, μερικά ξύλα σταυρωτά για να χρησιμεύσουν για βάση τής φωλιάς που θα χτίσουν οι πελαργοί. Έτσι πέτυχε δυο πράγματα συγχρόνως: Από τη μιά μεριά να προστατεύσει τους πελαργούς και από την άλλη να αποφεύγει τις συχνές διακοπές του ρεύματος, που οφείλονται στα βραχυκυκλώματα που γίνονται όταν οι πελαργοί έχουν χτίσει τη φωλιά τους άπευθείας πάνω στους στύλους τής ΔΕΗ, και τον κόπο και τα έξοδα να χαλάει κάθε τόσο τη φωλιά τους.

Ο πελαργός ήταν πάντα σύντροφος του ανθρώπου. Με την ανάπτυξη όμως τής τεχνολογίας ή ζωή που για μάς έγινε πιο άνετη και πιο εύκολη, γι' αυτόν έγινε πιο δύσκολη και προβληματική για την επιβίωσή του. Ας τον βοηθήσουμε λοιπόν κι άς του δώσουμε όλη την αγάπη και τη φιλία μας. Του αξίζει.